

Документ подписан простой электронной подписью
Информация о владельце:
ФИО: Макарова Елена Леонидовна
Должность: Директор
Дата подписания: 2024.07.08 10:41
Уникальный программный ключ:
b55e8b63cad9b3788b225b9b11839e27c25c74d4

Негосударственное аккредитованное некоммерческое
частное профессиональное образовательное учреждение
«Северо-Кавказский техникум «Знание»
(НАНЧПОУ СКТ «Знание»)

Принято на заседании
Педагогического Совета
НАНЧПОУ СКТ «Знание»
«08 » июля 2024г
Протокол № 7



УТВЕРЖДАЮ
Директор НАНЧПОУ СКТ «Знание»
Е.Л.Макарова
« 08 » июля 2024г.

**Комплект контрольно-оценочных средств
для проведения промежуточной аттестации
по дисциплине**

ОП.02 ЭКОНОМИКА ОРГАНИЗАЦИИ

Наименование специальности

38.02.03 Операционная деятельность в логистике

Квалификации выпускника

Операционный логист

Комплект контрольно-оценочных средств по учебной дисциплине по специальности среднего профессионального образования разработан на основе Федерального государственного образовательного стандарта (далее – ФГОС) по специальности среднего профессионального образования (далее - СПО) 38.02.03 Операционная деятельность в логистике, утвержденного приказом Министерства просвещения РФ от 21.04.2022 г. № 257 «Об утверждении федерального государственного образовательного стандарта среднего профессионального образования»

Организация-разработчик: Дивноморский филиал Негосударственное аккредитованное некоммерческое частное профессиональное образовательное учреждение «Северо-Кавказский техникум «Знание»

Разработчик: преподаватель Щиголева О.Ю.


Рецензент:

Комплект контрольно-оценочных средств по учебной дисциплине:

Обсуждена и рекомендована к утверждению решением ЦМК дисциплин профессионального цикла

Протокол №7 от 08.07.2024

Председатель ЦМК

 _____ Земсков В.И.

СОДЕРЖАНИЕ

1. Паспорт комплекта контрольно-оценочных средств 4
2. Формы и методы контроля 6
3. Оценочные средства текущего контроля 7
4. Оценочные средства для промежуточной аттестации 117

1. Паспорт комплекта контрольно-оценочных средств

Контрольно-оценочные средства (КОС) предназначены для контроля и оценки образовательных достижений обучающихся, освоивших программу учебной дисциплины ОП.02 ЭКОНОМИКА ОРГАНИЗАЦИИ

В результате освоения учебной дисциплины ОП.02 ЭКОНОМИКА ОРГАНИЗАЦИИ обучающийся должен обладать предусмотренными ФГОС по специальности СПО 38.02.03 Операционная деятельность в логистике следующими умениями, знаниями, которые формируют профессиональные и общие компетенции:

ОК 01.	Выбирать способы решения задач профессиональной деятельности применительно к различным контекстам
ОК 02.	Использовать современные средства поиска, анализа и интерпретации информации и информационные технологии для выполнения задач профессиональной деятельности
ОК 03.	Планировать и реализовывать собственное профессиональное и личностное развитие, предпринимательскую деятельность в профессиональной сфере, использовать знания по финансовой грамотности в различных жизненных ситуациях
ОК 04.	Эффективно взаимодействовать и работать в коллективе и команде
ОК 05.	Осуществлять устную и письменную коммуникацию на государственном языке Российской Федерации с учетом особенностей социального и культурного контекста
ОК 09.	Пользоваться профессиональной документацией на государственном и иностранном языках
ПК 2.2.	Рассчитывать и анализировать логистические издержки в производстве и распределении
ПК 3.3.	Оценивать качество логистического сервиса
ПК 4.2.	Владеть методологией оценки эффективности функционирования элементов логистической системы
ПК 4.3.	Составлять программу и осуществлять мониторинг показателей работы на уровне подразделения (участка) логистической системы

КОС включают контрольные материалы для проведения текущего контроля и промежуточной аттестации в форме экзамена

Результаты освоения учебной дисциплины, подлежащие проверке

<i>Результаты обучения (объекты оценивания)</i>	<i>Основные показатели оценки результатов</i>	<i>Тип задания</i>
уметь: - - определять организационно-	- оценка ответов при устном фронтальном и	выборочный и фронтальный

<p>правовые формы организаций;</p> <ul style="list-style-type: none"> - планировать деятельность организации; - определять состав материальных, трудовых и финансовых ресурсов организации; - рассчитывать по принятой методологии основные технико-экономические показатели деятельности организации; - находить и использовать необходимую экономическую информацию <p>знать:</p> <ul style="list-style-type: none"> - сущность организации как основного звена экономики отраслей; - основные принципы построения экономической системы организации; управление основными и оборотными средствами и оценку эффективности их использования; - организацию производственного и технологического процессов; - состав материальных, трудовых и финансовых ресурсов организации, показатели их эффективного использования; - способы экономии ресурсов, энергосберегающие технологии; механизмы ценообразования, формы оплаты труда; - основные технико-экономические показатели деятельности организации и методику их расчета; - аспекты развития отрасли, организацию хозяйствующих субъектов в рыночной экономике 	<p>индивидуальном опросе;</p> <ul style="list-style-type: none"> - оценка выполнения индивидуальных заданий; - оценка выполнения внеаудиторной самостоятельной работы. 	<p>опрос практические работы тестирование</p>
---	--	---

2. Формы и методы контроля

2.1. В результате аттестации по учебной дисциплине осуществляется комплексная проверка следующих умений и знаний:

Наименование темы	Наименование контрольно-оценочного средства	
	Текущий контроль	Промежуточная аттестация
Тема 1.1 Отраслевые особенности организации в рыночной экономики.	выборочный и фронтальный опрос	экзамен
Тема 2.1 Основные, оборотные средства предприятия.	домашнее задание, тестирование	
Тема 3.1 Кадры предприятия и производительность труда. Оплата труда	выборочный и фронтальный опрос	
Тема 4.1 Издержки производства и реализация продукции по статьям и элементам затрат	тестирование	
Тема 4.2 Ценообразование.	выборочный и фронтальный опрос	
Тема 4.3 Прибыль и рентабельность.	внеаудиторная самостоятельная работа	
Тема 4.4 Издержки предприятия.	выборочный и фронтальный опрос	
Тема 4.5 Аналитическая деятельность. Финансовый анализ состояния фирмы.	домашнее задание	
Тема 5.1 Основные элементы бизнес - планирования.	выборочный и фронтальный опрос	
Тема 5.2. Планирование деятельности фирмы	домашнее задание, тестирование	
Тема 5.3. Финансовые ресурсы фирмы. Доходы и расходы предприятия	домашнее задание, тестирование	

3. Оценочные средства текущего контроля

Предметом оценки служат умения и знания, предусмотренные ФГОС по дисциплине ОП.02 ЭКОНОМИКА ОРГАНИЗАЦИИ, направленные на формирование общих и профессиональных компетенций.

Тесты по дисциплине

1. Предприятие – это:

1. хозяйствующий объект экономики.
2. юридическое лицо.
3. субъект предпринимательской деятельности, которая имеет в собственности, хозяйственном ведении или оперативном управлении обособленное имущество и отвечает по своим обязательствам этим имуществом, может от своего имени приобретать и осуществлять имущественные и личные неимущественные права и нести обязанности.
4. субъект предпринимательской деятельности, который на свой страх и риск осуществляет самостоятельную деятельность, направленную на систематическое извлечение прибыли от продажи товара, выполнения работ или оказания услуг.

2. Какие элементы затрат входят в понятие себестоимости :

1. материальные затраты.
2. затраты на оплату труда.
3. отчисления на социальные нужды.
4. амортизация основных средств.
5. налоги и сборы

3. Под общей структурой предприятия понимается:

1. комплекс производственных подразделений и подразделений, обслуживающих работников, количество, величина, взаимосвязи и соотношения между этими подразделениями по размеру занятых площадей, численности работников и пропускной способности.
2. упорядоченная совокупность служб, управляющих деятельностью предприятия, взаимосвязями и соподчинением.
3. форма организации производственного процесса, которая находит выражение в размерах предприятия, количестве, составе и удельном весе цехов и служб, их планировке, а также в составе, количестве и планировке производственных участков и рабочих мест внутри цехов.

4. Какие функции выполняют обслуживающие цехи:

1. утилизация отходов
2. хранение продукции
3. транспортировка сырья
4. транспортировка материалов

5. транспортировка готовой продукции

5. Какие виды структур относятся к производственной структуре предприятия:

1. бесцеховая
2. цеховая
3. корпусная
4. комбинатная

6. Какие службы входят в аппарат управления:

1. служба оперативного руководства предприятием
2. служба управления персоналом
3. служба экономической и финансовой деятельности
4. служба переработки информации
5. служба административного управления
6. служба маркетинга
7. служба внешних экономических связей
8. служба технического развития

7. Управление предприятием включает следующие функциональные подсистемы:

1. стратегическое и текущее управление
2. управление персоналом
3. планирование
4. управление производством
5. управление маркетингом
6. управление финансами
7. управление инвестициями
8. информация и технические средства ее обработки

8. Какие типы технологий относятся к управленческим технологиям:

1. управление по целям
2. управление по результатам
3. управление на базе потребностей и интересов
4. управление путем постоянных проверок и указаний
5. управление в исключительных случаях
6. управление на базе активизации деятельности персонала
7. управление на базе «искусственного интеллекта»

9. Основными элементами рыночного механизма являются:

1. цена
2. конкуренция
3. спрос
4. предложение
5. тип рынка

6. кредитная система
7. инфраструктура

10. Какие виды рисков относятся к предпринимательскому:

1. производственный
2. коммерческий
3. финансовый
4. кредитный
5. процентный

11. Что относится к ассоциативным (корпоративным) формам предпринимательства:

1. холдинг
2. финансово-промышленная группа
3. консорциум
4. синдикат
5. промышленный узел
6. акционерное общество

12. Что следует отнести к инвестициям предприятия:

1. техническое перевооружение
2. нововведение
3. расширение производства
4. реконструкция
5. освоение и выпуск новой продукции
6. новое строительство
7. экономия топливно-энергетических ресурсов

13. По каким направлениям ведется денежная форма учета основных фондов:

1. первоначальная стоимость
2. балансовая стоимость
3. восстановительная стоимость
4. остаточная стоимость
5. ликвидационная стоимость

14. Классическая схема лизинга предполагает наличие следующих участников:

1. лизингодатель
2. лизингополучатель
3. продавец лизингового имущества
4. покупатель лизингового имущества

15. Какие методы относятся к методам планирования:

1. балансовый

2. расчетно-аналитический
3. экономико-математический
4. графоаналитический
5. программно-целевой

Критерии оценки теста

«5» - получают студенты, справившиеся с работой 90-100 %;

«4» - ставится в том случае, если верные ответы составляют 70-89 % от общего количества;

«3» - соответствует работа, содержащая 50 – 69 % правильных ответов

Примерная тематика курсовой работы (проекта):

1. Сущность предприятия и формы экономической деятельности.
2. Основные функции и цели деятельности предприятия в условиях рынка.
3. Группировка предприятий по различным критериям (признакам).
4. Характеристика типов предприятия с позиции Гражданского кодекса РФ.
5. Особенности функционирования отдельных организационно-правовых форм: общества с ограниченной ответственностью.
6. Особенности функционирования отдельных организационно-правовых форм: индивидуальное предприятие.
7. Методологические аспекты функционирования акционерных обществ.
8. Государственные и муниципальные унитарные предприятия.
9. Закономерности и тенденции развития современного предпринимательства.
10. Малое предпринимательство. Государственная поддержка малого предпринимательства.
11. Малые предприятия: преимущества, недостатки, перспективы развития.
12. Области применения крупного и малого бизнеса. Специфические функции крупных и малых предприятий.
13. Ресурсы предприятия и значение их эффективного использования.
14. Производственная структура предприятия и пути ее совершенствования.
15. Организационная структура предприятия и пути ее совершенствования.
16. Сущность, классификация и значение капитальных вложений.
17. Основные средства: понятие, состав, классификация и оценка.
18. Воспроизводство основных средств и его формы.
19. Оценка основных средств предприятия (первоначальная, остаточная, восстановительная, среднегодовая) и ее назначение.
20. Износ и амортизация основных средств предприятия.
21. Сущность понятия «амортизация», ее назначение и способы начисления.
22. Показатели использования основных фондов на предприятии.
23. Производственные мощности предприятия и их использование.
24. Нематериальные активы и их роль в деятельности предприятия.
25. Оборотные средства предприятия: понятие, состав и классификация.
26. Оборотные средства предприятия, их структура и показатели эффективного использования.

27. Характеристика основных элементов оборотных средств и направления улучшения их использования.
28. Производственные запасы на предприятии и их нормирование.
29. Системы управления запасами материальных ресурсов на предприятии.
30. Формирование незавершенного производства (НЗП) на предприятии, как обязательное условие непрерывности производства.
31. Кадры предприятия, их классификация и структура. Характеристика наличия персонала и его изменений.
32. Производительность труда и методы ее измерения. Показатели выработки и трудоемкости продукции на предприятии.
33. Производительность труда: сущность, методика определения и планирования.
34. Факторы роста производительности труда на предприятии. Расчет роста производительности труда по основным факторам.
35. Обоснование потребности предприятия в основных категориях работников: основных, вспомогательных рабочих, руководителей, специалистов и служащих.
36. Сущность заработной платы, принципы и методы ее исчисления и планирования.
37. Формы и системы оплаты труда работников предприятия в рыночных условиях.
38. Мотивация труда как фактор повышения эффективности деятельности предприятия.
39. Система подготовки и переподготовки кадров, источники финансирования.
40. Государственная политика занятости и проблемы обеспечения предприятий и организаций рабочей силой.
41. Производственная программа предприятия и пути ее формирования.
42. Себестоимость как экономическая категория. Виды себестоимости.
43. Классификация затрат на выпуск продукции и планирование себестоимости.
44. Управление затратами на предприятии с целью их минимизации.
45. Классификация затрат на производство и реализацию продукции для целей планирования, калькулирования, учета и анализа себестоимости продукции.
46. Калькуляция и ее назначения. Группировка затрат на производство продукции по калькуляционным статьям затрат. Порядок расчета.
47. Смета затрат на производство ее состав и назначения. Порядок расчета.
48. Роль ценообразования на предприятии.
49. Ценовая политика предприятия.
50. Система цен и их классификация.
51. Прибыль: ее сущность и формирование.
52. Прибыль как основной показатель экономической эффективности деятельности предприятия. Направления использования прибыли предприятия.

53. Планирование финансовых результатов деятельности предприятия.
54. Сущность и функции планирования в системе управления предприятием.
55. Управление предприятием – важнейшее условие обеспечения его роста и развития.
56. Виды планов на предприятии, их характеристика и взаимосвязь.
57. Бизнес планирование, его роль и назначение. Основные разделы бизнес-плана их краткая характеристика.
58. Понятие, сущность и значение инвестиций для деятельности предприятия.
59. Инвестирование и управление проектами нововведений на предприятии.
60. Финансовые ресурсы предприятия.
61. Сущность и критерии финансового состояния предприятия.
62. Рентабельность предприятия.
63. Внешнеэкономическая деятельность предприятия.
64. Финансовый кризис как стимулирующий фактор развития предприятия.
65. Экономическая сущность лизинга и его роль в деятельности предприятия в современных условиях.
66. Банкротство предприятия.
67. Конкурентоспособность, методы оценки и пути повышения.
68. Малый бизнес в Российской Федерации, особенности и проблемы развития малого бизнеса.
69. Формы взаимодействия крупных и малых предприятий (на примере франчайзинга)
70. Риск в предпринимательстве и угроза банкротства в условиях рыночных отношений
71. Формирование цен на продукцию предприятия как механизм обеспечения равновесия между спросом и предложением
72. Методы формирования цен на продукцию предприятия в условиях рынка.
73. Производительность труда, факторы и резервы роста.
74. Организация оплаты труда, совершенствование оплаты труда на предприятии
75. Себестоимость продукции и пути её снижения на предприятиях
76. Определение экономической эффективности инвестиционных проектов
77. Налогообложение прибыли предприятий в РФ
78. Налоги и платежи предприятий как средства повышения бюджета государства
79. Лизинг – инструмент производственного инвестирования предприятий
80. Прибыль предприятия, пути повышения прибыли и рентабельности
81. Эффективность производства и пути повышения
82. Финансирование инвестиционных проектов и этапы их организации
83. Материально-техническое снабжение как важное условие бесперебойной работы предприятия
84. Качество продукции, политика предприятия в области качества.
85. Эффективность применения логистического подхода к управлению на предприятии
86. Предпринимательская деятельность, виды, формы и этапы развития

Требования к содержанию, объему и оформлению курсовых работ

Курсовая работа – это теоретическое и (или) экспериментальное исследование одной из актуальных проблем в области экономики, в которой выпускник демонстрирует уровень овладения необходимыми теоретическими знаниями и практическими умениями и навыками, позволяющими ему самостоятельно решать профессиональные задачи.

При написании КР используются знания, полученные студентами в процессе учебы, а также материалы, собранные студентами в период производственной практики и полученные при работе с различными информационными ресурсами (в библиотечном фонде, в электронных информационных справочных поисковых системах, в сети Интернет и др.). В работе должна быть использована собранная студентом информация в процессе участия в работе кафедр, организаций, студенческих научных конференций.

Студенту необходимо знакомиться с отечественным и зарубежным опытом работы по исследуемой в КР экономической проблеме.

В КР студент должен показать на основе определенного теоретического багажа уровень приобретенных практических навыков, но главное – умение анализировать фактологический материал, выявлять имеющиеся правовые проблемы, разрабатывать рекомендации, имеющие практическое значение.

Структура и содержание курсовой работы

План КР разрабатывается студентом и утверждается руководителем КР. В плане КР уточняются перечень рассматриваемых вопросов, наименования глав и параграфов письменной работы, состав привлекаемой литературы, определяются объекты и источники получения фактологического материала. Необходимо учитывать, что изложение отдельных разделов (параграфов) должно быть подчинено раскрытию темы в целом. Структура плана должна быть логичной, намеченные к разработке вопросы конкретны и взаимосвязаны

План КР обычно включает следующие элементы:

-введение, в котором обосновывается актуальность темы, определяются цель и задачи исследования, степень разработанности темы в науке;

-две-три главы основной части работы, где рассматриваются теоретические, методологические, сравнительно-правовые и историко-правовые аспекты изучаемой темы, отмечается проблематика отдельных вопросов; дается характеристика и анализируется состояние объекта исследования. Каждая глава подразделяется на параграфы.

-заключение, содержащее результаты проведенной работы (выводы, рекомендации и предложения).

-список использованных источников и литературы;

-приложения.

Введение, главы, заключение и список использованных источников и литературы являются обязательными элементами работы. Приложения являются рекомендательным элементом КР. Следует, однако, иметь в виду, что наличие приложений к КР повышает ее научно-исследовательскую ценность и является дополнительным фактором могущим оказать влияние на итоговую оценку работы.

Не следует злоупотреблять цитированием. Цитаты должны употребляться к месту и быть органически взаимосвязаны с содержанием работы. При цитировании следует обязательно указать источник. Недопустимо дословное (без соответствующих ссылок) заимствование текста из учебников, специальной литературы, нормативных и инструктивных материалов.

Заключение является итоговой частью КР. Здесь кратко излагаются основные выводы, результаты исследования, даются рекомендации и предложения обосновывается эффективность рекомендуемых предложений.

КР завершается: списком использованных источников и литературы, приложениями.

Практическая работа

по теме 1. Отраслевые особенности организации в рыночной экономике дисциплины «Экономика организации»

Тема: «Организационно-правовые формы предприятия»

Цель: усвоение материала по определению организационно-правовой формы предприятия

Продолжительность занятия - 2 часа

Контрольные вопросы:

1. Какова цель создания предприятия?
2. Почему предприятие называют основным звеном экономики?
3. Как влияет внешняя и внутренняя среда предприятия на его развитие?
4. По каким признакам отраслевой принадлежности классифицируются предприятия?
5. По каким признакам определяются малые, средние, крупные предприятия?

Ход работы: заполнить таблицу

Субъекты прав

(физические или юридические лица)

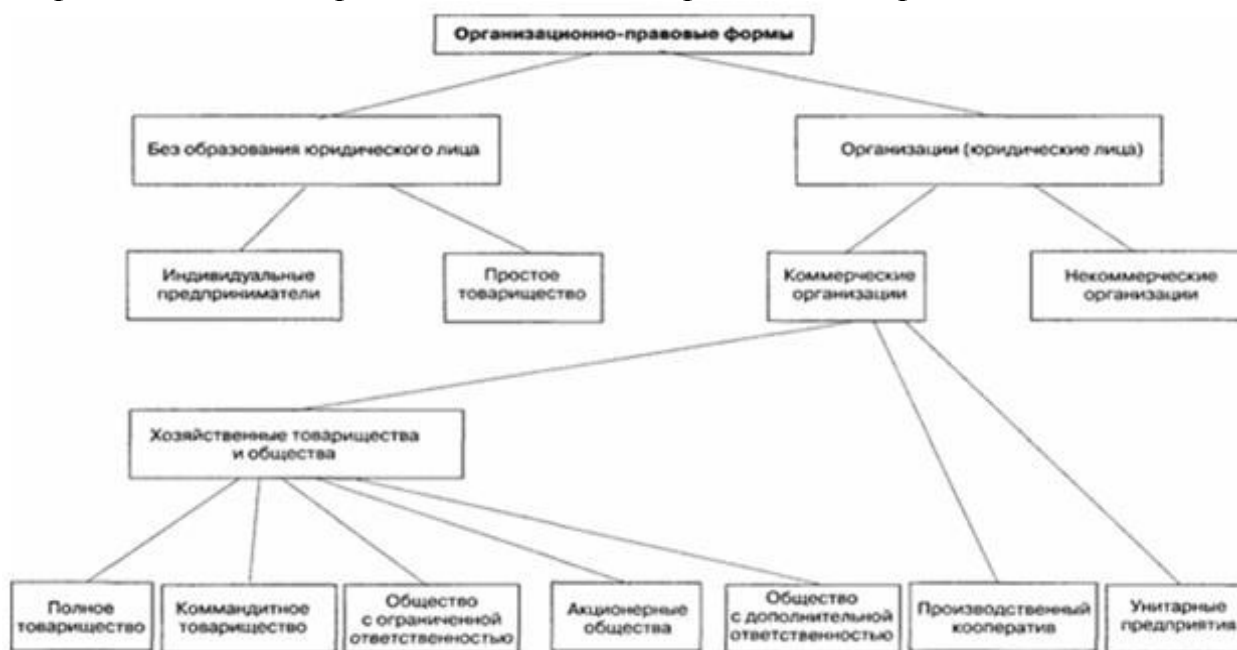
Коммерческое,
некоммерческое

Управление деятельностью предприятия

Распределение прибыли

Ответственность по обязательствам

Теоретический материал по выполнению практической работы



Организационно-правовые формы предприятий в России

Индивидуальные предприниматели. Если отдельный гражданин занимается предпринимательской деятельностью, но без образования

юридического лица (например, организует свое фермерское хозяйство), то он признается индивидуальным предпринимателем. Индивидуальный предприниматель несет неограниченную имущественную ответственность по обязательствам.

По договору простого товарищества (договору о совместной деятельности) двое или несколько лиц (товарищей) обязуются соединить свои вклады и совместно действовать без образования юридического лица для извлечения прибыли или достижения иной цели, не противоречащей закону. Сторонами такого договора могут быть только индивидуальные предприниматели и/или коммерческие организации.

Полное товарищество. Полным признается товарищество, участники которого (полные товарищи) в соответствии с заключенным между ними договором занимаются предпринимательской деятельностью от имени товарищества и несут ответственность по его обязательствам принадлежащим им имуществом. Управление деятельностью полного товарищества осуществляется по общему согласию всех участников. Как правило, каждый участник полного товарищества имеет один голос. Участники полного товарищества солидарно несут субсидиарную ответственность принадлежащим им имуществом по обязательствам товарищества, т. е. всем своим имуществом, включая личное.

Полные товарищества сосредоточены преимущественно в сельском хозяйстве и сфере услуг и представляют собой, как правило, небольшие по размерам предприятия, деятельность которых достаточно легко контролируется их участниками.

Товарищество на вере. Товариществом на вере (командитным товариществом) признается товарищество, в котором наряду с участниками, осуществляющими от имени товарищества предпринимательскую деятельность и отвечающими по обязательствам товарищества своим имуществом (полными товарищами), имеется один или несколько участников-вкладчиков(командитистов), которые несут риск убытков, связанных с деятельностью товарищества, в пределах сумм внесенных ими вкладов и не принимают участия в осуществлении товариществом предпринимательской деятельности. Поскольку данная правовая форма позволяет привлекать значительные финансовые ресурсы через практически неограниченное число командитистов, она характерна для более крупных предприятий.

Общество с ограниченной ответственностью (ООО). Таковым признается учрежденное одним или несколькими лицами общество, уставный капитал которого разделен на доли определенных учредительными документами размеров. Участники ООО не отвечают по его обязательствам и несут риск убытков, связанных с деятельностью общества, в пределах стоимости внесенных ими вкладов. Уставный капитал ООО составляет из стоимости вкладов его участников. Данная правовая форма наиболее распространена среди мелких и средних предприятий.

Обществом с дополнительной ответственностью (ОДО) признается учрежденное одним или несколькими лицами общество, уставный капитал которого разделен на доли определенных учредительными документами размеров; участники такого общества солидарно несут субсидиарную ответственность по его обязательствам своим имуществом в одинаковом для всех кратном размере к стоимости их вкладов, определяемом учредительными документами общества. При банкротстве одного из участников его ответственность по обязательствам общества распределяется между остальными участниками пропорционально их вкладам, если иной порядок распределения ответственности не предусмотрен учредительными документами общества.

Акционерное общество (АО). Акционерным обществом признается общество, уставный капитал которого разделен на определенное число акций. Участники АО (акционеры) не отвечают по его обязательствам и несут риск убытков, связанных с деятельностью общества, в пределах стоимости принадлежащих им акций.

Акционерное общество, участники которого могут отчуждать принадлежащие им акции без согласия других акционеров, признается открытым (ОАО). Такое АО вправе проводить подписку на выпускаемые им акции и их свободную продажу на условиях, устанавливаемых законом. Открытое АО обязано ежегодно публиковать для всеобщего сведения годовой отчет, бухгалтерский баланс, счет прибылей и убытков.

Акционерное общество, акции которого распределяются только среди его учредителей или иного заранее определенного круга лиц, признается закрытым (ЗАО).

Учредительным документом АО является его устав.

Уставный капитал АО составляет номинальную стоимость акций общества, приобретенных акционерами.

Высшим органом управления АО является общее собрание акционеров.

Преимуществами акционерной формы организации предприятий являются:

- возможность мобилизации больших финансовых ресурсов;
- возможность быстрого перелива финансовых средств из одной отрасли в другую;
- право свободной передачи и продажи акций, обеспечивающее существование компании независимо от изменения состава акционеров;
- ограниченная ответственность акционеров;
- разделение функций владения и управления.

Правовая форма акционерного общества предпочтительна для крупных предприятий, где существует большая потребность в финансовых ресурсах.

Производственные кооперативы

Производственным кооперативом (артелью) признается добровольное объединение граждан на основе членства для совместной производственной деятельности, основанной на их личном трудовом и ином участии в

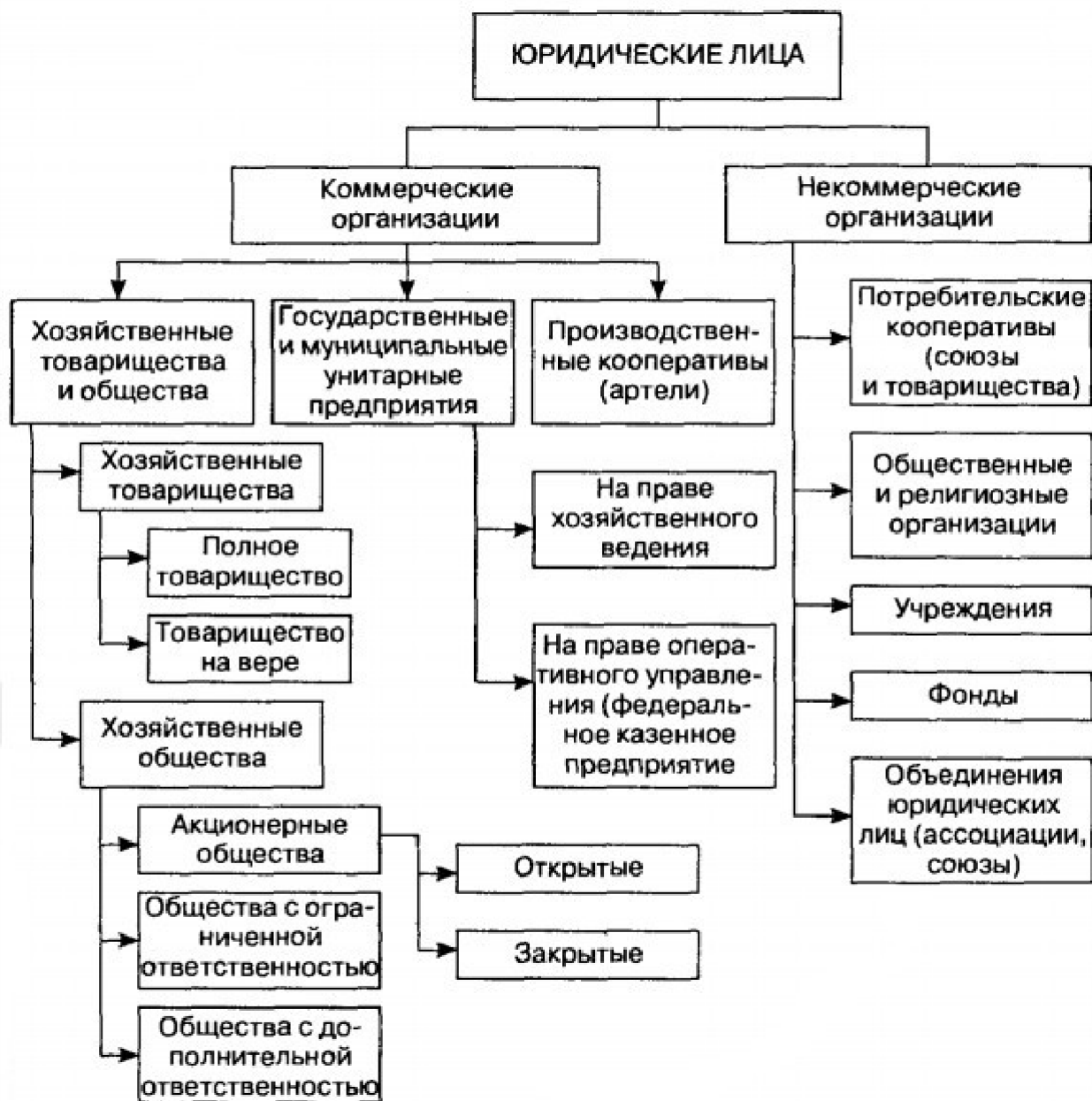
объединении его членами (участниками) имущественных паевых взносов. Производственный кооператив является коммерческой организацией. Его учредительный документ — устав, утверждаемый общим собранием членов кооператива. Число членов кооператива не должно быть менее пяти. Имущество, находящееся в собственности производственного кооператива, делится на паи его членов в соответствии с уставом кооператива. Кооператив не вправе выпускать акции. Член кооператива имеет один голос при принятии решений общим собранием.

Государственные и муниципальные унитарные предприятия

Унитарным предприятием называется **коммерческая организация, не наделенная правом собственности на закрепленное за ней собственником имущество**. К тому же это имущество является неделимым, т.е. не может быть распределено по вкладам (долям, паям), в том числе между работниками предприятия. В России в форме унитарных предприятий существуют только государственные и муниципальные предприятия. Они управляют, но не владеют закрепленным за ними государственным (муниципальным) имуществом. Если подобное предприятие основано на праве оперативного управления федеральным имуществом, т.е. управляется государственными органами, оно именуется федеральным казенным предприятием. Все остальные унитарные предприятия являются предприятиями, основанными на праве хозяйственного ведения.

Некоммерческие организации

К некоммерческим организациям относятся потребительские кооперативы, общественные и религиозные организации, фонды.



Практическая работа по теме «Оборотные фонды предприятия»

Цель: Изучить состав и структуру оборотных фондов предприятия, определить их роль в достижении целей предприятия. Овладение методикой расчета показателей эффективности использования оборотных фондов.

Порядок выполнения работы: Выполнить предложенные задания по рекомендации преподавателя, проанализировать полученные результаты, сделать выводы, представить работу на проверку

Задание 1.

Выделите главные различия между основным и оборотным капиталом и оформите соответствующую таблицу 1.

Табл.1 - Различия между основным и оборотным капиталом.

Признаки различия	Основной капитал	Оборотный капитал
Участие в производстве		
Направления использования		
Процесс переноса своей стоимости		

Задание 2.

Дайте определения понятий указанных в колонке 1 (таблица 2), укажите источник информации.

Табл. 2 - Раскрытие понятий на основе информации.

Понятие	Определение	Источник информации
1. Оборотные фонды		
2. Оборотный капитал		
3. Оборотные средства		
4. Оборотные производственные		
5. Фонды обращения		
6. Структура оборотных фондов		
7. Состав оборотных средств		

Задание 3.

Определите потребность организации в оборотных средствах. Плановые годовые расходы материалов составляют 5670 тыс. руб.; количество рабочих дней в году – 250 дней; плановый интервал поставок – 11 дней; коэффициент нарастания затрат равен – 0,8; длительность производственного цикла – 10 дней; плановая себестоимость готовой продукции составляет -800 тыс. руб., период от начала поступления её на склад до отправления – 3 дня; остаток расходов на начало планируемого года составляет 380 тыс. руб.; расходы планового периода -420 тыс. руб.; расходы, списанные на плановую себестоимость – 90 тыс. руб.

Задание 4.

В отчётном году при среднегодовом нормативе оборотных средств 5 млн. руб. было выпущено продукции на 15 млн. руб. В планируемом году предусматривается увеличение программы выпуска продукции на 10% , а коэффициент оборачиваемости оборотных средств возрастёт на 15%. Определите норматив оборотных средств в планиваемом периоде.

Задание 5.

Рассматриваются три варианта величины оборотных средств предприятия – 1500, 2400 и 2900 тыс. д. е. на предстоящий месяц, каждый из которых обеспечивает заданный объем выпуска и соответственно реализации продукции – 5640 тыс. д. е. Необходимо проанализировать, какой из вариантов наиболее приемлем для предприятия с точки зрения оценки эффективности управления оборотными средствами. Рассмотрите возможные последствия для предприятия применения каждого из вариантов с позиции доходности и ликвидности.

Задача 6.

Для обеспечения производства и реализации продукции предприятию необходима определенная сумма оборотных средств. Производственная программа – 700 изделий, объём реализации – 115500 руб., себестоимость одного изделия – 150 руб. Затраты распределяются равномерно в течение всех 45 дней производственного цикла. Коэффициент нарастания затрат равен 0,66. Расход основных материалов на одно изделие – 100 руб. при норме запаса 25 дней, вспомогательных материалов на годовой выпуск – 6000 руб. при норме запаса 40 дней, топлива – соответственно 3200 руб. и 30 дней, прочих производственных запасов – 9000 руб. и 60 дней. Расходы будущих периодов – 1000 руб. Норма запаса готовой продукции – 5 дней.

Определить:

- 1) нормативы оборотных средств по элементам (производственные запасы, незавершенное производство и готовая продукция) и их общую сумму;
- 2) ускорение оборачиваемости оборотных средств, если объём реализованной продукции возрастает на 17% при той же сумме оборотных средств.

Задание 7.

Ответьте на вопросы теста (выберите один или несколько вариантов ответов).

1. Какие материально-вещественные элементы входят в состав оборотных производственных фондов предприятия?

- а) производственные запасы сырья, материалов, полуфабрикатов, покупных изделий, запасных частей, топливо, незавершенное производство, расходы будущих периодов;
- б) станки, агрегаты, приспособления, тара, стеллажи;

- в) готовая продукция, денежные средства в кассе, на расчетном счете предприятия;
- г) прибыль предприятия, задолженность поставщикам.

2. От чего зависит коэффициент оборачиваемости запасов для определенного периода?

- а) от начального и конечного запасов;
- б) от среднего запаса;
- в) от себестоимости реализуемой продукции и среднего запаса;
- г) от всего вышеперечисленного.

3. Что из перечисленного относится к фондам обращения?

- а) материальные ресурсы предприятия, отрасли;
- б) транспортные средства предприятия, производственные здания, сооружения;
- в) готовые изделия, продукция отгруженная, находящаяся в пути, денежные средства в акциях, на расчетном счете, в кассе, все виды задолженности;
- г) прибыль.

4. Что из перечисленного относится к незавершенному производству?

- а) предметы труда, которые уже вступили в производственный процесс, но еще находятся в стадии обработки;
- б) предметы труда, которые находятся на предприятии в определенном размере, обеспечивающем непрерывность производственного цикла;
- в) затраты, связанные с подготовкой производства новых видов продукции и их освоением.

5. Какой показатель характеризует материалоемкость продукции?

- а) технический уровень производства;
- б) общий вес материалов на изготовление одного изделия;
- в) нормы расходов материалов на изготовление продукции;
- г) экономное использование материалов.

6. Какую стадию проходят в своем движении оборотные средства?

- а) денежную;
- б) производительную;
- в) товарную;
- г) все вышеперечисленные.

7. Что из перечисленного относится к фондам обращения ?

- а) средства на расчетном счете предприятия на покупку компьютера, бумаги и т.д.;
- б) подъездные пути;
- в) компьютерная программа;
- г) запасы основных материалов на складе;

- д) ветошь для протирки станков;
- е) готовая продукция на складе;
- ж) запасы металла на складе;
- з) инструмент сроком службы два года;
- и) товары отгруженные, но не оплаченные покупателем;
- к) масло смазочное.

8. Какие из показателей необходимы для нормирования оборотных средств, находящихся в запасах готовой продукции?

- а) суточный расход материала;
- б) выпуск готовой продукции;
- в) цена за единицу материала, необходимого для производства продукции;
- г) цена единицы изделия.

9. Оборотные средства на предприятии делают за год 20 оборотов, тогда длительность одного оборота

составит:

- а) 36 дней;
- б) 20 дней.;
- в) 18 дней.

10. Что из перечисленного относится к производственным запасам ?

- а) приспособления, изготавливаемые для производства новой продукции в следующем году;
- б) запасы металлорежущего инструмента сроком службы до одного года;
- в) купленные на рынке полуфабрикаты для заготовительного цеха;
- г) средства на расчетном счете для выплаты поставщикам сырья;
- д) затраты на технологическую оснастку, изготовленную под производственную программу будущего года;
- е) полуфабрикаты механического цеха;
- ж) полуфабрикаты, переданные на склад для отправки покупателю.

11. К собственным источникам формирования оборотных средств предприятия относятся?

- а) прибыль предприятия;
- б) амортизационные отчисления;
- в) дебиторская задолженность;
- г) кредиторская задолженность.

12. Дебиторская задолженность возникает при продаже продукции ?

- а) да;
- б) нет.

Вопросы для закрепления знаний.

1. Что такое оборотные производственные фонды и фонды обращения?

2. По каким признакам и как группируются оборотные средства?
3. Какие элементы входят в состав оборотных средств?
4. Что такое оборачиваемость оборотных средств и ее показатели?
5. Какие методы определения потребности в оборотных средствах вы знаете?
6. Чем объясняется необходимость нормирования оборотных средств на предприятии?
7. В чем состоит специфика нормирования материалов, незавершенного производства и готовой продукции?

Практическая работа по теме «Оборотные фонды предприятия»

Цель: Расчет нормативных оборотных средств, производственных запасов

Ход работы

Задача № 1

Определить:

1) норму запаса в днях

2) норматив оборотных средств по производственным запасам

Показатели	1в	2в	3в	4в	5в
1 Плановая годовая потребность в металле, тонн	3000	7000	4000	6000	5000
2 Интервал между поставками, дней	30	60	50	40	30
3 Страховой запас, % от текущего	50	50	50	50	50
4 Время на разгрузку и подготовку материала к производству, дней	2	1	2	1	2
5 Стоимость 1 тонны металла, тыс.руб.	35	25	40	35	30

Задача № 2

Определить запас реагента в днях, натуральном и стоимостном выражениях.

Показатели	1в	2в	3в	4в	5в
1 Вырабатывается продукции, тыс.тонн	310	425	342	390	386
2 Норма расхода реагента, кг/тонну	4,2	5,6	7,0	6,5	5,0
3 Время между поставками, дней	30	20	50	40	30
4 Возможная задержка груза в пути, дней	2	3	2	4	2
5 Технологический запас, дней	1	1	1	1	1
6 Цена 1 кг реагента, рублей	67	73	81	77	69

Задача № 3

Определить на сколько дней сократиться длительность одного оборота оборотных средств.

Показатели	1в	2в	3в	4в	5в
1 Объем реализации продукции отчетного и планового периода, млн.руб	120	160	210	145	190
2 Величина оборотных средств отчетного периода, млн.руб.	25	28	46	30	41
3 Удельный вес материалов в общей сумме оборотных средств, %	23	24	30	27	29
4 Планируется уменьшение расхода материалов на, %	12	10	15	9	11

Задача № 4

Определите:

1) Плановую длительность одного оборота

- 2) Фактическую длительность одного оборота
- 3) Высвобождаемую сумму оборотных средств в результате ускорения оборачиваемости.

Показатели	1в	2в	3в	4в	5в
1 Годовой план реализации, тыс. руб.	18480	10650	25770	30400	19850
2 Норматив оборотных средств, тыс. руб.	440	270	510	700	460
3 Фактическая длительность одного оборота сократилась на, дня	2	2	2	2	2

Задача № 5

Определить:

- 1) Величину оборотных средств отчетного года
- 2) Объем реализованной продукции на плановый год.

Показатели	1в	2в	3в	4в	5в
1 Объем реализации продукции отчетного года, тыс. руб.	28800	30528	22740	26910	32250
2 Длительность одного оборота оборотных средств в отчетном году, дней	10	12	11	14	13
3 Планируемая длительность одного оборота оборотных средств, дней	8	10	9	12	11
4 Величина оборотных средств на плановый год не изменится					

Оборотные средства – это денежные средства, обслуживающие процесс производства и реализации продукции.

Делятся на :

- *оборотные производственные фонды* (производственные запасы, незавершенное производства о полуфабрикаты собственного изготовления, расходы будущих периодов);
- *фонды обращения* (готовая продукция на складах, товары в пути, т.е. отгруженная продукция, денежные средства, средства в расчетах с потребителями продукции).

Соотношение между отдельными элементами оборотных средств или их составными частями называется *структурой оборотных средств*.

Нормирование оборотных средств – это установление экономически обоснованных (плановых) норм запаса и нормативов по элементам оборотных средств. К числу нормируемых оборотных средств относятся оборотные производственные фонды и готовая продукция.

Нормирование оборотных средств по производственным запасам сырья, материалов и покупных полуфабрикатов исчисляется на основании их среднего дневного расхода (Р) и средней нормы запаса в днях (Н).

$$P = \text{потребность материала (П)} / \text{длительность периода (Дп)}$$

Норма запаса по материалу учитывает время пребывания в текущем (Тек), страховом (С), транспортном (Тр), технологическом (Тех), подготовительном (Пд) запасах.

$$H = \text{Тек} + С + \text{Тр} + \text{Тех} + \text{Пд}, \quad (\text{дни})$$

Норматив оборотных средств материалов: $H_m = P * H$

Показатели эффективности использования оборотных средств.

1. Коэффициент оборачиваемости оборотных средств (количество оборотов за определенный период):

$$K_o = T / F_c$$

где T – объем товарной продукции, руб; F_c – средняя величина оборотных средств, руб.

2. Длительность одного оборота оборотных средств (дни):

$$t_o = D / K_o,$$

где D – число дней в периоде

3. Коэффициент загрузки оборотных средств (K_z):

$$K_z = F_c / T$$

Практическая работа по теме **Кадры предприятия и производительность труда. Оплата труда**

Цель: Определение показателей производительности труда.

Вариант

Задача 1

Определить :

- производительность труда одного работника в отчетном году и планируемом году;

- среднесписочную численность работников в планируемом году.

Показатели	1в	2в	3в	4в	5в
Объем товарной продукции в отчетном году, тыс. руб.	700	1200	950	2100	1800
Среднесписочная численность персонала, чел.	25	66	45	72	50
Объем товарной продукции составит 780 тыс. чел.	780	1344	1035	2289	1998
Производительность труда одного работника должна увеличиться в плановом году, %	5	4	6	3	5

Задача 2

Определить изменение трудоемкости строительства скважин.

Показатели	1в	2в	3в	4в	5в
	Норм факт	Норм факт	Норм фа кт	Норм фак т	Норм факт
1. Вышкомонтажные работы, чел.-час.	<u>4320</u> 4100	<u>3962</u> 4025	<u>5070</u> 4990	<u>4780</u> 4663	<u>3140</u> 3185
2. Бурение и крепление (на 1000м проходки), чел.-час.	<u>8700</u> 8620	<u>7530</u> 7490	<u>9340</u> 9371	<u>8920</u> 8884	<u>7080</u> 7110
3. Испытание скважины, чел.-час.	<u>1400</u> 1450	<u>1190</u> 1170	<u>1530</u> 1566	<u>1470</u> 1500	<u>1075</u> 1128
4. Глубина скважины, м	2600	2450	3280	2870	2250

Задача 3

Определить уровни производительности труда в стоимостном выражении по двум нефтегазодобывающим предприятиям.

Показатели	1в		2в		3в		4в		5в	
	1 пред	2 пред	1 пред	2 пред	1 пред	2 пред	1 пред	2 пред	1 пред	2 пред
1. Товарная добыча:										
- нефти, млн. т	2,6	3,4	2,9	2,7	4,1	2,5	1,8	2,4	3,3	2,8
- газа, млрд. м ³	4,5	7,1	3,3	5,2	3,8	6,6	5,1	4,4	6,2	4,7
2. Оптовые цены, руб:										
- 1т нефти	340	230	340	230	340	230	340	230	340	230
- 1000 м ³ газа	120	140	120	140	120	140	120	140	120	140
3. Фонд добывающих скважин	237	286	251	263	290	274	173	199	254	270
4. Удельная численность	1,32	1,27	1,40	1,34	1,68	1,30	1,22	1,27	1,36	1,22

работников на одну добывающую скважину, чел /скв.										
---	--	--	--	--	--	--	--	--	--	--

Задача 4

Определить прирост производительности труда и абсолютный уровень плановой выработки.

Показатели	1в	2в	3в	4в	5в
Выпуск продукции отчетного года, млн.руб.	15	20	17	25	19
Выпуск продукции на плановый год, млн.руб.	18	23	21	27	24
Численность персонала, чел.	1300	690	430	1500	700
на плановый год численность персонала предполагается сократить на , %	7	6	5	8	4

Существуют два показателя производительности труда: выработка и трудоемкость.

Наиболее распространенным и универсальным показателем является выработка (часовая, дневная, месячная, квартальная, годовая).

Выработка – количество продукции (П), производимое в единицу рабочего времени (Т), или приходящееся на одного работника (Ч) в месяц, квартал, год.

$$V = П / Т ;$$

$$V = П / Ч$$

Трудоемкость – сумма всех затрат труда на производство единицы продукции.

$$t = Т / П$$

Практическая работа

Тема: **Кадры предприятия и производительность труда. Оплата труда**

Цель: Определение суммы заработной платы.

Вариант

Задача 1

Определить:

1. Норму выработки в месяц (шт.)
2. Сдельную расценку за изделие (руб.)
3. Сумму сдельной заработной платы за месяц.

Показатели	1в	2в	3в	4в	5в
1 Норма времени на 1 изделие, мин	12	16	20	15	24
2 Часовая тарифная ставка, рублей	150	180	100	160	120
3 Рабочих дней в месяце	24	22	23	24	21
4 Продолжительность смены, час	8	8	8	8	8
5 За месяц изготовлено изделий	1008	700	610	820	450

За каждый процент перевыполнения нормы выплачивается 1,5% заработка по сдельным расценкам.

*Сдельная расценка = (часовая тарифная ставка / 60) * норма времени*

Задача 2

Определить норму выработки за месяц, заработную плату рабочего при сдельно-прогрессивной системе оплаты труда.

Показатели	1в	2в	3в	4в	5в
За месяц рабочий изготовил деталей, шт.	350	620	480	520	390
Норма выполнена на, %	120	112	108	116	118
Сдельная расценка за деталь, руб.	30	26	38	40	44

Оплата труда за изготовление продукции сверх нормы производится по расценкам, увеличенным в 1,5 раза.

Задача 3

Определить норму выработки за месяц, заработок рабочего при сдельно-прогрессивной системе оплаты труда, если предусмотрено, что при выполнении норм свыше 100% расценка за изделие увеличивается на 30%.

Показатели	1в	2в	3в	4в	5в
Рабочий отработал, час.	170	160	150	166	174
Рабочий изготовил изделий	750	510	326	690	540
Часовая тарифная ставка, руб.	28	36	40	30	42
Норма выработки в час, изделий	4	3	2	4	3

Задача 4

Рассчитать заработную плату рабочего.

Показатели	1в	2в	3в	4в	5в
Тарифная ставка рабочего, руб.	22	30	40	35	50
Отработал за месяц, час.	172	176	168	170	174
в том числе в воскресенье, час.	32	30	34	40	38
Доплата за каждый час воскресенья, % тарифной ставки	20	20	20	20	20

Доплаты за тяжелые условия труда, % тарифной ставки	8	10	12	15	9
Рабочий выполнил план на, %	103	102	104	105	106
за каждый процент перевыполнения выплачивается премия, % тарифной ставки	5	3	4	5	3

Задача 5

Бригада рабочих из 2-х человек . Рассчитать заработную плату каждого рабочего.

Показатели	1в	2в	3в	4в	5в
1 Бригада заработала, руб.	45500	29000	34600	52800	48000
2 Бригадир 6 разряда отработал, час	160	140	144	162	136
3 Рабочий 5 разряда отработал, час	155	148	136	156	152
4 Часовая тарифная ставка первого разряда, руб.	112	95	105	150	120

Тарифные коэффициенты: 1,0 ; 1,2 ; 1,4 ; 1,6 ; 1,8 ; 2,0

Практическая работа

Тема: **Кадры предприятия и производительность труда. Оплата труда**

Цель: Анализ использования рабочего времени

Вариант

Задача 1

На основе данных фактического баланса рабочего времени за отчетный год выявить резервы уплотнения рабочего дня, предложить уплотненный /проектируемый/ баланс и определить возможное повышение производительности труда.

Фактический баланс рабочего времени.

Структура баланса рабочего дня	шифр	Фактически, мин	Уплотненный (проектируемый) мин
1. ВРЕМЯ РАБОТЫ	тр	415	
1) по заданию	тр.з	405	
в том числе :			
подготовительно-заключительное	тн.з	32	
-оперативное	тон	329	
–обслуживание раб. места	топм	44	
2) не по заданию		10	
2. ВРЕМЯ ПЕРЕРЫВОВ	тп	65	
1) регламентированных	тпр	40	
в том числе			
-отдых и личные надобности	толн	20	
-технологические	тпт	20	
2) нерегламентированные	тпн	25	
в том числе			
-нарушение трудовой дисциплины -	тнд	10	
организационные простои.	топ.п	15	
Продолжительность смены	Т см	480	

Установленные нормативы:

1. На подготовительно-заключительные работы- 7% продолжительности смены
2. На обслуживание рабочего места-5%
3. На отдых и личные надобности-30 мин в смену
4. Технологические перерывы -10 мин в смену
5. Все организационные простои связанные с недостатками организации производства относятся к устранимым.

*Коэффициент использования рабочего времени (K_v) = (потери времени / продолжительность смены) * 100*

*Процент повышения производительности труда на рабочем месте = ($K_v * 100$) / (100 – K_v)*

Практическая работа

Тема: Издержки производства и реализация продукции по статьям и элементам затрат

Цель: Составление сметы затрат

Вариант №

Задание 1

1. Составить смету затрат на производство и реализацию продукции

Показатели	1в	2в	3в	4в	5в
1.Потребление и цена металла, т/ т.руб	850 / 2,4	760 / 2,4	980 / 2,4	810 / 2,4	1000/ 2,4
2.Потребление и цена топлива, т/ т.руб.	150 / 1,5	180 / 1,5	200 / 1,5	160 / 1,5	220/ 1,5
3.Потребление и цена электроэнергии, тыс.кВт / руб	680/ 0,8	770/ 0,8	880 / 0,8	710 / 0,8	920 / 0,8
4.Прочие расходы, тыс.руб.	970	615	520	600	740
5.Численность трудящихся, чел	110	85	100	130	150
6.Среднемесячная заработная плата 1-го работника, руб	1700	1900	2200	2400	2500
7.Стоимость основных фондов, млн.руб					
- здания и сооружения	2	2,5	3	2	3,5
- машины и оборудование	3	3,7	5	4	5
8.Норма амортизации, %					
- здания и сооружения	2	2	2	2	2
- машины и оборудование	12	12	12	12	12
9.Отчисления во внебюджетные фонды, %	30	30	30	30	30

Задание 2

Определить экономию затрат на добычу нефти.

Показатели	1в	2в	3в	4в	5в
1.Себестоимость 1т по плану, руб	500	450	400	600	550
2.Объем добычи нефти по плану, млн.т	40	33	57	53	42
3.Фактическая добыча увеличилась на, %	8	6	11	10	7
4.Условно – постоянные расходы в себестоимости составляют, %	70	74	68	62	60

Задача 3

Определить затраты на один рубль товарной продукции, сделать вывод.

Исходные данные

показатели	1в	2в	3в	4в	5в
Объем товарной продукции, тыс. руб.					
- прошлый год	125687	265770	422840	386540	195540
- отчетный год	139640	256903	456200	374000	228350
Полная себестоимость товарного выпуска, тыс. руб.					
- прошлый год	111860	228562	359414	320828	166209
- отчетный год	121486	215798	396894	299200	187247

Смета затрат включает следующие элементы:

- 1) сырье, основные материалы, покупные полуфабрикаты, комплектующие изделия (за вычетом возвратных отходов);
- 2) вспомогательные и прочие материалы;
- 3) топливо со стороны;
- 4) энергия со стороны;
- 5) заработная плата основная и дополнительная;
- 6) отчисления на социальные нужды;
- 7) амортизация основных фондов;
- 8) прочие денежные расходы.

Затраты на 1 руб ТП = товарная продукция / себестоимость товарной продукции

ПРАКТИЧЕСКАЯ РАБОТА по теме: «Составление калькуляции»

Цель работы: Овладеть навыками в экономических расчетах и их анализа.

1. Решение задач:

Задача 1. считать полную себестоимость единицы продукции, если известно, что затраты на единицу продукции составляют по основным материалам 110 руб. Внепроизводственные расходы составляют 10%. Основная зарплата составляет 60 руб. Цеховые расходы – 120%. Общезаводские расходы – 50%.
Решение:

Определим сумму внепроизводственных расходов

$$\text{Внепр.расх.} = 60 * (10/100) = 6 \text{ руб}$$

Определим сумму цеховых расходов

$$\text{Цех.расх.} = 60 * (120/100) = 72 \text{ руб}$$

Определим сумму общезавдских расходов

$$\text{Общезавд.расх.} = 60 * (50/100) = 30 \text{ руб}$$

Определим полную себестоимость единицы продукции

$$C = 110 + 60 + 6 + 72 + 30 = 278 \text{ руб.}$$

Задача 2. На производство 4 тыс. электродвигателей израсходовано материалов на 978 тыс. руб, общезаводские 112 тыс. руб, инструментов и приспособлений целевого назначения израсходовано на 60 тыс. руб. Внепроизводственные расходы составляют 12%. Определить цеховую, производственную и полную себестоимость одного электродвигателя.

Перечисленные ниже калькуляционные статьи подразделить на прямые и косвенные.

- Номенклатура статей:
- Сырье и материалы.
- Покупные изделия и полуфабрикаты кооперированных предприятий.
- Полуфабрикаты своего производства.
- Транспортно-заготовительные расходы.
- Возвратные расходы (вычитываются).
- Топливо и энергия на технологические цели.
- Основная заработная плата производственных рабочих.
- Расходы по содержанию и эксплуатации оборудования и технологические цели.
- Общецеховые расходы.
- Общезаводские расходы.
- Расходы по освоению производства новых видов продукции.
- Возмещение износа инструмента и приспособлений целевого назначения.
- Потери от брака.
- Внепроизводственные расходы.

Определить структуру себестоимости по экономическим элементам затрат в процентах, пользуясь следующими данными.

Затраты, тыс. руб	Уд. вес, процент
Сырье и основные материалы	

Вспомогательные прочие материалы		
Топливо со стороны		
Энергия со стороны		
Заработная плата основная и дополнительная		
Отчисления на социальные нужды		
Амортизация основных фондов		
Прочие денежные расходы		
Итого		

1) Цеховая себестоимость = 978 000 + 60 000 = 1 038 000 руб.

Поможем написать работу на аналогичную тему

2) Производственная себестоимость = 1 038 000 + 112 000 = 1 150 000 руб.

3) Полная себестоимость = 1 150 000 + (1 150 000 × 12%) = 1 288 000 руб.

Перечисленные ниже калькуляционные статьи подразделить на прямые и косвенные.

- Номенклатура статей:
- Сырье и материалы.
- Покупные изделия и полуфабрикаты кооперированных предприятий.
- Полуфабрикаты своего производства.
- Транспортно-заготовительные расходы.
- Возвратные расходы (вычитываются).
- Топливо и энергия на технологические цели.
- Основная заработная плата производственных рабочих.
- Расходы по содержанию и эксплуатации оборудования и технологические цели.
- Общецеховые расходы.
- Общезаводские расходы.
- Расходы по освоению производства новых видов продукции.
- Возмещение износа инструмента и приспособлений целевого назначения.
- Потери от брака.
- Внепроизводственные расходы.

Прямые:

- Сырье и материалы.
- Покупные изделия и полуфабрикаты кооперированных предприятий.
- Полуфабрикаты своего производства.
- Основная заработная плата производственных рабочих.
- Общецеховые расходы.
- Возмещение износа инструмента и приспособлений целевого назначения.
- Потери от брака.
- Возвратные расходы (вычитываются).

Косвенные:

- Транспортно-заготовительные расходы.

- Топливо и энергия на технологические цели.
- Расходы по содержанию и эксплуатации оборудования и технологические цели.
- Расходы по освоению производства новых видов продукции.
- Общезаводские расходы.
- Внепроизводственные расходы.

Определить структуру себестоимости по экономическим элементам затрат в процентах, пользуясь следующими данными.

Затраты, тыс. руб	Уд. вес, процент	
Сырье и основные материалы		54,3
Вспомогательные прочие материалы		2,3
Топливо со стороны		2,7
Энергия со стороны		2,7
Заработная плата основная и дополнительная		31,7
Отчисления на социальные нужды		0,9
Амортизация основных фондов		
Прочие денежные расходы		0,4
Итого		

Задача 3. На изготовление одной шестерни в механическом цехе расходуется 150 кг стали по цене 180 руб/т. Чистый вес детали 120 кг. Отходы реализуются по 7 руб/т. Основная заработная плата за полное изготовление шестерни 9р50к. Общая сумма цеховых расходов составляет 35 тыс. руб, а сумма основной заработной платы производственных рабочих составляет 14 тыс. руб. Общезаводские расходы составляют 80%. Определить производственную себестоимость шестерни.

Решение:

Определим затраты по основным материалам

150 кг — 120 кг = 30 кг — отходы стали

0,03 т * 7 руб = 0,21 руб - доходы от реализации отходов

0,12 т * 180 руб = 21,6 руб

21,6 руб — 0,21 руб = 21,39 руб — затраты по основным материалам

Определим сумму общезаводских расходов

Общезавод.расх. = 14 000*(80/100) = 11 200 руб

Определим производственную себестоимость шестерни

$C = 35\ 000 + 14\ 000 + 11\ 2000 + 21,4 = 60\ 221,4$ руб

Задача 4. Определить затраты предприятия на 1 руб товарной продукции, исходя из следующих данных.

Наименование изделия	Количество штук по плану	На единицу
Оптовая цена, руб	Плановая полная себестоимость, руб.	
А		

Б			
В			

Решение:

Определим объем производимой продукции (Q) в стоимостном выражении

$$Q = 4000 \cdot 500 + 6000 \cdot 320 + 8000 \cdot 330 = 6\,560\,000 \text{ руб.}$$

Определим полную себестоимость продукции (С)

$$C = 4000 \cdot 450 + 6000 \cdot 310 + 8000 \cdot 300 = 6\,060\,000 \text{ руб.}$$

Затраты на 1 руб. продукции (З) рассчитываются по формуле

$$З = C:Q$$

$$З = 6\,060\,000 / 6\,560\,000 = 0,92 \text{ руб.}$$

Практическая работа по теме «Процесс ценообразования на предприятии».

Цель: Определить значение формирования ценовой стратегии для предприятия в рыночных условиях. Изучить систему цен. Овладение методикой расчета цены продукта. Выработать навыки к поиску, анализу и синтезу использования экономической информации в процессе принятия решений по ценообразованию.

Порядок выполнения работы: Выполнить предложенные задания по рекомендации преподавателя, проанализировать полученные результаты, сделать выводы, оформить отчет, представив его на проверку преподавателю.

Задание 1. В ходе обсуждения определите свое аргументированное мнение на проблемы:

1. Что может произойти с количеством людей, желающих получить высшее образование, если на рынке труда снижается предложение свободных рабочих мест? Может ли сокращение рабочих мест увеличить число студентов высших учебных заведений?
2. Бразилия и Колумбия являются в мире основными производителями зерен кофе. В 1999г. сильнейшая засуха в этих странах стала причиной сокращения поставок кофе на международный рынок. В конце 1999г. в регионе начались сильные дожди, и вскоре поставщики кофе объявили, что предложение кофе снизится на 10%. Какие факторы повлияли на сокращение предложения кофе на мировом рынке?
3. Почему торговые фирмы во всем мире организуют распродажи по сниженным ценам?
4. Цена на коммунальное водоснабжение выросло в несколько раз. Уменьшится ли количество потребляемой домохозяйствами воды? Объясните свою точку зрения.

Задание 2. Определите вид цен на основе предложенной схемы – таблица 26.:

Табл. 26 – Схема формирования цены.

обращения

Прибыль

НДС

?

?

?

Задание 3. Проанализируйте факты и объясните, каким образом они могут повлиять на соотношение спроса и предложения, цены на мировом рынке:

1. Из-за перебоев в экспортных поставках правительства стран, импортирующих нефть, принимают решения о продаже части стратегических запасов _____

2. Нефтяные компании распродают запасы нефти, желая избежать издержек по их содержанию. _____

3. Экологические катастрофы, связанные с авариями на нефтетанкерах, приводят к запрещению перевозки нефтепродуктов на судах, выпущенных ранее 1997г. Под запрет и списание попадают более 100 действующих судов.

Задание 4. Предложите механизм формирования розничной цены на токарные станки, если известно, что на производство 10 станков потрачены материалы на сумму 1100 тыс. рублей. Заработная плата рабочему персоналу составила 460 тыс. рублей. Управленческие и общехозяйственные расходы составили 240 тыс. рублей.

Задание 5. Рассчитайте свободную розничную цену изделия при следующих условиях:

полная себестоимость – 100 тыс. руб.; прибыль – 25%; НДС – 20%; торговая наценка – 10%.

Задание 6. Определите сумму акциза, подлежащего уплате в бюджет производителем от реализации товара, долю его в розничной цене и проанализируйте структуру цены, если розничная цена единицы товара составила 4000 руб., оптовая торговая надбавка — 5%, розничная торговая надбавка — 15%, ставка акциза — 15%, ставка НДС — 20%.

Задание 7. Ответьте на вопросы теста (выберите один или несколько вариантов ответов).

1. Как называется цена, которая содержит информацию о реальных ценах купли-продажи

товаров (услуг) на рынке?

- а) публикуемая цена;
- б) цена фактической сделки;
- в) подвижная цена;
- г) цена с последующей фиксацией.

2. Как называются конкретные решения, связанные с установлением цен?

- а). стратегия ценообразования;
- б). политики ценообразования;
- в) тактика ценообразования;
- г) методы ценообразования.

3. Спрос на товар снижается за счёт:

- а) уменьшения доходов населения;
- в) увеличения цен на товары-субституты;
- с) падения предложения товаров;
- д) замена поставщиков товаров.

4. Если предложение на товар возрастает, то:

- а) цена повысится;
- в) цена не изменится;
- с) цена уменьшится;
- д) цена резко снизится.

5. Цена на кофе возросла, спрос на чай при этом:

- а) не изменится;
- в) возрастёт;
- с) снизится;
- д) резко возрастёт.

6. Необходимость оптовой торговли вызвана наличием:

- а) минимальных транзитных отгрузок;
- в) развитием сети розничной торговли;
- с) увеличением числа поставщиков;
- д) развитием коммерческой деятельности.

7. Товар – это:

- а) продукт продажи для населения;
- б) продукт производства, предназначенный для удовлетворения потребностей населения;
- в) предметы для реализации человеку.

8. Какие цели преследует производитель, предоставляя скидки с цен (дайте наиболее полный ответ)?

- а) повышение выручки, освобождение складов от устаревшей продукции;
- б) стимулирование агентов сбыта в продвижении товаров к конечному покупателю, в) выравнивание объемов спроса на продукцию в течение года, удержание существующих и привлечение новых покупателей;
- г) повышение выручки, освобождение складов от устаревшей продукции, стимулирование агентов сбыта в продвижении товаров к конечному покупателю;
- д) повышение выручки, освобождение складов от устаревшей продукции;
- е) стимулирование агентов сбыта в продвижении товаров к конечному покупателю;
- ж) выравнивание объемов спроса на продукцию в течение года, удержание существующих и привлечение новых покупателей.

9. Как называются сертификаты, которые дают право потребителю покупать конкретный товар по сниженной цене?

- а) образцы;
- б) купоны;
- в) премии;
- г) клубные скидки.

10. Каковы могут быть причины снижения цен на предприятии?

- а) когда намечается развитие и расширение рыночного объема отрасли, когда склады перегружены устаревшей, вышедшей из моды продукцией;
- б) когда намечается свертывание рыночного объема отрасли, когда склады перегружены устаревшей, вышедшей из моды продукцией;
- в) когда намечается свертывание рыночного объема отрасли, а склады перегружены новой, модной продукцией;
- г) все ответы верны.

11. Как называется количество денег, за которое продавец согласен продать, а покупатель готов купить единицу товара или услуги?

- а) стоимость;
- б) мера стоимости;
- в) ценность;
- г) цена;
- д) полезность.

12. Как проявляется снижение и повышение цен на рынке спроса?

- а) при увеличении цен на рынке, объем продаж сокращается, уменьшается прибыль; при снижении цены на рынке объем продаж растет, может увеличиться прибыль;
- б) при увеличении цен на рынке объем продаж расширяется, уменьшается прибыль; при снижении цены на рынке объем продаж растет, может увеличиться прибыль;
- в) при увеличении цен на рынке объем продаж сокращается, увеличивается прибыль; при снижении цены на рынке объем продаж растет, может увеличиться прибыль;
- г) при увеличении цен на рынке объем продаж сокращается, уменьшается прибыль; при снижении цены на рынке объем продаж падает, может увеличиться прибыль.

13. Как называется метод, сущность которого состоит в том, что предприятие определяет

сумму полных затрат на единицу продукции?

- а) затратный метод;

- б) метод с ориентацией на спрос;
- в) эконометрический метод;
- г) расчет исходной цены.

14. Какие меры воздействия государства на производителей относятся к прямым методам регулирования?

- а) фиксирование цен;
- б) эмиссионная политика;
- в) фискальная политика;
- г) госзаказы.

15. На какие товары устанавливаются регулируемые государством цены?

- а) молоко, растительное масло;
- б) фармацевтические товары; почтовые и телеграфные услуги;
- в) водоснабжение для нужд населения, услуги, клиник, санаториев;
- г) молоко, растительное масло, фармацевтические товары; почтовые и телеграфные услуги, энергоносители; водоснабжение для нужд населения.

16. Структура розничной цены:

- а) отпускная цена – торговая надбавка;
- в) отпускная цена * торговая надбавка / 100 %;
- с) отпускная цена + торговая надбавка;
- д) себестоимость + прибыль

Вопросы для закрепления знаний.

1. Что такое цена, ее сущность и какие функции она выполняет?
2. Какие факторы влияют на уровень цен?
3. Чем вызвана необходимость государственного регулирования ценообразования в рыночных условиях?
4. Какие вы знаете виды цен?
5. Каковы основные виды ценовых стратегий предприятия?
6. Какова структура цены предприятия, промышленности, розничной цены?
7. Какую роль в ценообразовании играет фактор издержек?
8. Что понимается под эластичным и неэластичным спросом?

Практическое занятие «Определение цены товара» по теме «Ценообразование»

Содержание работы: Определение цены на товары и услуги предприятия

Цели:

Обучающая: - закрепить теоретические знания по теме «Ценообразование»;
освоить методику определения цены;

Развивающая: - развитие умения применять теоретические знания при решении задач.

Воспитательная: - воспитывать внимательность и аккуратность.

ТСО: - микрокалькуляторы.

Методические указания:

После определения целей компании и выбора соответствующих им ценовых стратегий, следующим шагом является непосредственное определение цены товара или услуги.

Процедура первоначального определения цены состоит из нескольких этапов:

- определение спроса и его характеристик: кривой спроса, ценовой эластичности, основных факторов, влияющих на чувствительность к цене;

- анализ издержек;

- анализ затрат, цен и предложений конкурентов;

- определение цены с помощью одного из методов ценообразования;

- окончательное установление цены с учетом дополнительных факторов: психологии ценовосприятия, влияния на цену других элементов комплекса маркетинга, влияния цены на других участников рыночной деятельности.

Статьей 40 Налогового Кодекса РФ определен порядок контроля за ценами, которые применяются налогоплательщиками при осуществлении предпринимательской деятельности.

Пунктом 1 статьи 40 Налогового Кодекса РФ закреплены принципы определения цены товаров, работ, услуг для целей налогообложения. Данной статьей установлена презумпция соответствия договорной цены уровню рыночных цен и предусмотрены основания и порядок опровержения налоговым органом этой презумпции.

При этом, согласно пункту 4 рыночной ценой товара (работы, услуги) признается цена, сложившаяся при взаимодействии спроса и предложения на рынке идентичных (а при их отсутствии - однородных) товаров (работ, услуг) в сопоставимых экономических (коммерческих) условиях.

Виды ценообразования:

- цена, основанная на издержках;

- цена, основанная на спросе;

- цена, основанная на конкуренции;

- цена, основанная на маркетинге (ценности);

- трансфертная цена

Трансфертная цена - это условная, расчетная цена на продукцию (услуги) одного центра ответственности, передаваемую ("продаваемую")

другому центру ответственности того же предприятия. Трансфертные цены должны устанавливаться так, чтобы для каждого из центров можно было определить и реальные расходы и прибыль, что в дальнейшем позволит оценить эффективность и выявить "узкие места" в деятельности предприятия.

Используются следующие методики расчета трансфертных цен:

- цена на базе полных издержек;
- цена на базе переменных издержек;
- рыночная трансфертная цена;
- договорная трансфертная цена.

Независимо от варианта расчета трансфертной цены во внимание должны приниматься следующие принципы:

- трансфертная цена должна отражать цели предприятия и способствовать согласованию с ними тактических целей подразделений;
- трансфертная цена должна поддерживать автономность центров ответственности (децентрализованное управление внутри предприятия);
- трансфертная цена должна быть побудительным мотивом к контролю затрат и обеспечивать гибкость в качестве финансового инструмента управления.

В основу трансфертной цены может быть положена:

- полная фактическая себестоимость;
- нормативная себестоимость;
- переменная себестоимость

ЗАДАНИЕ НА ПРАКТИЧЕСКУЮ РАБОТУ

Задача. Организация на основе маркетинговых исследований установила, что основные конкуренты К1, К2, К3 и К4 реализовали продукцию вида «А» в следующих объемах и по следующим ценам:

Предприятия	Количество продукции (ед)	Цена единицы продукции (руб)
К1	2000	5,40
К2	1500	5,55
К3	3000	5,29
К4	800	5,60

Определить среднее значение рыночной цены.

Решение: Среднее значение рыночной цены определяем по формуле средней взвешенной арифметической:

$$Цс = (\sum K_k \times Ц_k) \div \sum K_k = (2000 \text{ ед.} \times 5,40 \text{ руб.} + 1500 \text{ ед.} \times 5,55 \text{ руб.} + 3000 \text{ ед.} \times 5,29 \text{ руб.} + 800 \text{ ед.} \times 5,60 \text{ руб.}) \div (2000 \text{ ед.} + 1500 \text{ ед.} + 3000 \text{ ед.} + 800 \text{ ед.}) = \mathbf{5,41 \text{ руб.}}$$

Ответ: Среднее значение рыночной цены 5,41 руб.

ЗАДАЧА. Производственные мощности предприятия позволяют оказывать 30000 транспортных услуг в год. Удельные переменные издержки на 1 услугу составляют при выполнении внутренних заказов- 3000 руб., из них 2000 руб.- прямые материальные, 1000 руб.- прямые трудовые затраты.

Косвенные издержки составляют 4 млн.руб. Трансфертная цена определяется по правилу «128% от полной нормативной себестоимости». Определить трансфертную цену.

Решение:

Полная нормативная себестоимость услуг предприятия составит:

$ПС\ норм = Производственная\ МОЩНОСТЬ * Удельные\ переменные\ ИЗДЕРЖКИ\ на\ ед + Косвенные\ ИЗДЕРЖКИ = 30\ 000\ ед. * 3\ 000\ руб. + 4\ 000\ 000\ руб. = 94\ 000\ 000\ руб.$

Полная себестоимость единицы продукции равна:

$ПС\ ед = ПС\ норм \ / \ Производственная\ МОЩНОСТЬ = 94\ 000\ 000\ / 30000 = 3133,33\ руб.$

Трансфертная цена равна:

$Транф\ ЦЕНА = ПС\ ед * (\% \ от \ ПС \ норм) = 3133,33\ руб. * 128\ \% = 3133,33\ руб. * 1,28 = 4010,66\ р.$

Ответ: Трансфертная цена услуги равна 4010,66 руб.

Задание для самостоятельной работы на практическом занятии

ЗАДАЧА 1. Организация на основе маркетинговых исследований установила, что основные конкуренты реализовали продукцию вида «А» в следующих объемах и по следующим ценам:

Предприятия	Количество продукции (ед)	Цена единицы продукции (руб)
АО «Лепесток»	3000	530,40
ООО «Люттик»	2500	550,50
ООО «Цветик»	3500	535,00
ИП «Бобров»	100	570,00

Определить среднее значение рыночной цены.

ЗАДАЧА 2. Организация на основе маркетинговых исследований установила, что основные конкуренты оказывали транспортные услуги в следующих объемах и по следующим ценам:

Предприятия - конкуренты	Количество оказанных услуг (ед)	Цена единицы продукции (руб/т-км)
ООО «Перевозчик»	450	56,00
ООО «Транзит»	250	55,00
ООО «Дальнойбой»	350	52,00
ООО «Трасса»	120	54,00

Определить среднее значение рыночной цены на транспортные услуги.

ЗАДАЧА 3. Производственные мощности предприятия позволяют оказывать 35000 транспортных услуг в год. Удельные переменные издержки на 1 услугу составляют при выполнении внутренних заказов- 3100 руб., из них 2100 руб.- прямые материальные,1000 руб.- прямые трудовые затраты. Косвенные издержки составляют 3,5 млн.руб. Трансфертная цена

определяется по правилу «115% от полной нормативной себестоимости».
Определить трансфертную цену.

Практическая работа

Тема: Прибыль и рентабельность

Цель: Определение прибыли

Вариант №

Задание 1

1. Определить величину балансовой прибыли
2. Определить чистую прибыль
3. Распределить прибыль, остающуюся в распоряжении предприятия

Показатели	1в	2в	3в	4в	5в
1 Себестоимость, рублей /шт					
- изделие А	750	280	560	950	440
- изделие Б	900	600	370	620	830
2 Выпуск, штук					
- изделие А	7000	9000	4000	3000	6000
- изделие Б	5000	6000	8000	7000	8000
3 Рентабельность, %					
- изделие А	30	35	27	25	33
- изделие Б	25	20	30	28	26
4 Доход от сдачи имущества в аренду (ежемесячно), тыс.руб.	150	80	90	120	100
5 Дивиденды по ЦБ (ежеквартально), тыс.руб.	300	410	220	350	290
6 Ставка налога по ЦБ, %	15	15	15	15	15
7 Ставка налога на прибыль, %	20	20	20	20	20
8 Экономические санкции, тыс.рублей	160	130	140	150	170
9 Отчисления прибыли, %					
фонд накопления	62	65	56	68	67
фонд потребления	35	30	40	27	30
резервный фонд	3	5	4	5	3

Задание 2

Определить:

- 1 Прибыль
- 2 Полную себестоимость продукции
- 3 Рентабельность продукции

Показатели	1в	2в	3в	4в	5в
1 Выручка от реализации, млн.руб.	110	260	380	190	220
2 Валовой доход, млн.руб.	40	94	137	68	80
3 Оплата труда, млн.руб.	20	60	90	45	35

Если выручка превышает себестоимость, финансовый результат свидетельствует о получении *прибыли*. При затратах, превышающих выручку имеют место убытки – отрицательный финансовый результат, что ставит предприятие в сложное финансовое положение.

Прибыль как категория рыночных отношений выполняет следующие функции:

- характеризует экономический эффект, полученный в результате деятельности предприятия;
- является основным элементом финансовых ресурсов предприятия;
- является источником формирования бюджетов разных уровней.

На предприятии формируются следующие показатели прибыли: балансовая прибыль, прибыль облагаемая налогом, прибыль не облагаемая налогом, чистая прибыль, валовый доход.

Балансовая прибыль включает три основных элемента: прибыль (убыток) от реализации продукции, работ, услуг (Пр); прибыль (убыток) от реализации основных средств (прочая реализация) Ппр ; финансовые результаты от внереализационных операций Пво.

$$Пб = Пр + Ппр + Пво.$$

Прибыль от реализации продукции (работ, услуг) – это финансовый результат, полученный от основной деятельности предприятия . прибыль от реализации продукции рассчитывается как разность между выручкой от реализации (без НДС и акцизов) и затратами на производство и реализацию.

$$Пр = Вр - Ср .$$

Прибыль (убыток) от реализации основных средств и иного имущества предприятия – это финансовый результат, не связанный с основными видами деятельности предприятия. Он отражает прибыль (убыток) от прочей реализации, к которой относится продажа на сторону различных видов имущества предприятия, числящегося на балансе предприятия.

Финансовые результаты от внереализационных операций – это прибыль (убыток) по операциям различного характера , не относящимся к основной деятельности предприятия и не связанным с реализацией продукции, основных средств, иного имущества предприятия, выполнения работ, оказания услуг. В состав внереализационных прибылей (убытков) включается:

- доход от долевого участия в уставном капитале других предприятий, представляющий собой часть чистой прибыли, которая поступает в заранее оговоренном размере или в виде дивидендов по акциям, которыми владеет учредитель;
- доходы от других ценных бумаг (проценты по облигациям и краткосрочным казначейским обязательствам);
- сальдо полученных и уплаченных штрафов, пени, неустоек и других видов санкций;
- прибыль прошлых лет, выявленная в отчетном году;
- доходы от дооценки товаров;
- поступления сумм в счет погашения дебиторской задолженности , списанной в прошлые годы.

- положительные курсовые разницы по валютным счетам и операциям в иностранной валюте;
- проценты, полученные по денежным средствам, числящимся на счетах предприятия;
- доходы по средствам, предоставляемым займам;
- доходы от сдачи имущества в аренду.

Валовый доход – включает прибыль предприятия и оплату труда.

Объектом распределения является балансовая прибыль. Под ее распределением понимается направление прибыли в бюджет и по статьям использования на предприятии. Законодательно распределение прибыли регулируется в той ее части, которая поступает в бюджеты различных уровней в виде налогов и других обязательных платежей. Определение направления расходования прибыли, остающейся в распоряжении предприятия находится в компетенции самого предприятия. Прибыль распределяется в специальные фонды.

Чистая прибыль = Резервный фонд + Фонд накопления + Фонд потребления.

Порядок распределения и использования прибыли предприятия фиксируется в его уставе и определяется положением, которое разрабатывается соответствующими подразделениями экономических и финансовых служб и утверждается руководящим органом предприятия.

Рентабельность – это показатель эффективности деятельности предприятия и представляет собой соотношение двух величин – результатов хозяйственной деятельности и производственных затрат. Определяются показатели рентабельности:

1. Рентабельность общая (Робщ) – отношение прибыли (Пб) к среднегодовой стоимости основных фондов (Фср) и нормируемых оборотных средств (Фс):

$$\text{Робщ} = \text{Пб} / (\text{Фср} + \text{Фс}) * 100, \quad (\%)$$

2. Рентабельность продукции – отношение прибыли от реализации (Пр) к себестоимости реализованной продукции (Ср):

$$\text{Рп} = \text{Пр} / \text{Ср} * 100, \quad (\%)$$

3. Рентабельность продаж – отношение прибыли (балансовой или чистой) к объему продаж (выручке от реализации):

$$\text{Рпрод} = \text{прибыль} / \text{объем продаж} * 100, \quad (\%)$$

4. Рентабельность изделия:

$$\text{Ри} = \text{Ци} - \text{Си} / \text{Си} * 100, \quad (\%)$$

где Ци – цена изделия; Си – себестоимость изделия.

5. Рентабельность основного капитала:

$$\text{Рок} = \text{прибыль} / \text{основной капитал} * 100, \quad (\%)$$

6. Рентабельность собственного капитала:

$$\text{Рск} = \text{прибыль} / \text{собственный капитал} * 100, \quad (\%)$$

Практическое занятие

Определение показателей прибыли и рентабельности предприятия

ЦЕЛЬ РАБОТЫ: научиться определять прибыль и рентабельность промышленного предприятия по результатам хозяйственной деятельности

Время выполнения: 90 минут

Краткая теория и методические рекомендации:

На предприятии функционирует целая система прибылей и доходов. Следует различать:

1. **Прибыль от реализации продукции (товаров, работ, услуг)** ($P_{\text{реал}}$) представляет собой разницу между выручкой от реализации и затратами на производство и реализацию, включаемыми в себестоимость; Плановая прибыль предприятия от реализации годового объема продукции определяется по формуле:
, руб.

где

$N_{\text{год}}$ — количество реализованной продукции, шт. (годовая программа выпуска изделий)

$C_{\text{опт}}$ — оптовая цена одного изделия, руб.

$C_{\text{пол}}$ — себестоимость одного изделия, руб.

2. **Прибыль от прочей реализации** ($P_{\text{пр}}$) — представляет собой прибыль, полученную от реализации основных фондов, нематериальных активов, отходов, и.т.д. Прибыль от прочей реализации определяется как разность между выручкой от реализации и затратами на эту реализацию.

3. **Доходы от внереализационных операций** ($D_{\text{внереал}}$) включают:
 - доходы от сдачи имущества в аренду;
 - доходы, полученные от долевого участия в деятельности других предприятий, доходы по ценным бумагам, принадлежащим предприятию.
 - штрафы, пени, неустойки, присужденные или признанные должником
 - и.т.п. доходы

4. **Расходы на внереализационные операции** ($P_{\text{внереал}}$) включают:
 - убытки от хищений, виновники которых не установлены;
 - Признанные штрафы, пени, неустойки
 - и.т.п. расходы

Балансовая прибыль представляет собой сумму прибылей от реализации продукции, от прочей реализации и доходов по внереализационным операциям за вычетом расходов по ним

1. **Расчетная (чистая) прибыль** определяется как разница между балансовой прибылью ($P_{\text{бал}}$) и общей суммой налоговых отчислений (H_d).
Рентабельность – это важнейший относительный показатель эффективности производства.

Таблица 1 – Показатели рентабельности предприятия

Наименование показателя	Формула расчета	Пояснения	Общая рентабельность производства
	$P = \frac{P_{\text{бал}}}{C_{\text{оф}} + C_{\text{п.об.ср.}}} \times 100, \%$		

Где

$P_{\text{бал}}$ – балансовая прибыль, руб.

$C_{\text{оф}}$, $C_{\text{п.об.ср.}}$ – среднегодовая стоимость основных производственных фондов и нормируемых оборотных средств

Характеризует эффективность производственной деятельности предприятия, уровень использования им производственных фондов. Показывает, сколько прибыли в % получает предприятие с одного вложенного в производство рубля производственных фондов.

Рентабельность конкретного вида продукции

$$P = \frac{P_{\text{и}}}{C_{\text{п}}} \times 100, \%$$

Где $P_{\text{и}}$ – годовая балансовая прибыль по данному изделию, руб.

$C_{\text{п}}$ – полная себестоимость годового выпуска данного вида продукции, руб

Показывает, сколько прибыли получает предприятие с одного вложенного в производство этого изделия рубля затрат

Рентабельность всей товарной продукции

$$P_{\text{тп}} = \frac{P_{\text{год}}}{C_{\text{п}}^{\text{год}}} \times 100, \%$$

Где $P_{\text{год}}$ – балансовая прибыль общего годового выпуска товарной продукции, руб.

$C_{\text{п}}^{\text{год}}$ – полная себестоимость общего годового выпуска товарной продукции, руб.

Показывает, сколько прибыли получает предприятие с одного вложенного в производство общего объема товарной продукции рубля затрат

Расчетная
рентабельность

$$P_{\text{расч}} = \frac{P_{\text{ч}}}{C_{\text{оф}} + C_{\text{п.об.ср.}}} \times 100, \%$$

Где $P_{\text{ч}}$ – чистая прибыль, руб.

Показывает, сколько чистой прибыли (в %) получает предприятие с одного вложенного в производство рубля производственных фондов

В условиях конкуренции предприятие повышает рентабельность каждого вида продукции и всей товарной продукции за счет снижения затрат на производства.

ПОРЯДОК ВЫПОЛНЕНИЯ РАБОТЫ И ФОРМА ОТЧЕТНОСТИ:

Решить задачи. Расчеты оформить в виде таблиц, указанных в методических рекомендациях. Сделать выводы.

Порядок формирования индивидуального задания:

Выделенные **жирным курсивом цифры** увеличиваются на коэффициент, соответствующий номеру студента по списку.

$$K = 1 + \frac{№}{100}$$

Если студент имеет №5, то $K=1,05$; Если №20, то 1,2, и т.д.

Пример 1

Какую прибыль может получить предприятие при выпуске 14000 штук изделий, если постоянные затраты предприятия 960,9 тыс. руб. переменные затраты на единицу продукции 185 руб. Рыночная цена единицы продукции 280 рублей.

Таблица 2 - Исходные данные

пп	Показатели	Обозначения	Значение
1	Выпуск изделий, шт.	N	14000
2	Рыночная цена единицы продукции, руб.	Ц	280
3	Переменные затраты на единицу продукции, руб.	Зперем	185
4	Постоянные затраты предприятия (на весь выпуск), тыс. руб.	Зпост	960,9

Решение

1. Определим, какую прибыль может получить предприятие

$$П = 14000 \times 0,280 - (14000 \times 0,185 + 960,9) = 369,1 \text{ тыс. руб.}$$

Задача 1

Какую прибыль может получить предприятие при выпуске 15000 штук изделий, если постоянные затраты предприятия 975 тыс. руб. переменные затраты на единицу продукции 200 руб. Рыночная цена единицы продукции **300 руб.**

Таблица 3 – Исходные данные

пп	Показатели	Обозначения	Значение
----	------------	-------------	----------

1	Выпуск изделий, шт.	N	
2	Рыночная цена единицы продукции, руб.	Ц	
3	Переменные затраты на единицу продукции, руб.	Зперем	
4	Постоянные затраты предприятия (на весь выпуск), тыс. руб.	Зпост	

Задача 2

Оптовая отпускная цена изделия **820 руб.** Полная себестоимость 412 рублей. За год выпускается 5000 штук изделий. Определить годовую прибыль промышленного предприятия. Решение оформить в таблице 6.4.

Таблица 4 – Расчет годовой прибыли промышленного предприятия

пп	Показатели	Обозначения	Значение
1	Оптовая отпускная цена изделия, руб	Ц _{оо}	
2	Годовой выпуск изделия А, шт.	NA	
3	Выручка от реализации изделия за год, руб.	$V_r = C_{oo} \times NA$	
4	Полная себестоимость изделия, руб	Сп	
5	Полная себестоимость годового выпуска, руб.	$C_{п.год} = NA \times СП$	
6	Прибыль промышленного предприятия за год, руб.	$P_{год} = V_r - C_{п.год}$	

Задача 3

Годовой выпуск изделия 5000 шт. Прибыль от реализации годового выпуска продукции 532 тыс. руб. Оптовая цена изделия (без НДС) **720 руб.** Определить полную себестоимость одного изделия.

Таблица 5 – Расчет полной себестоимости

пп	Показатели	Обозначения	Значение
1	Оптовая цена изделия (без НДС),	Ц _о	

	руб		
2	Годовой выпуск изделия, шт.	$N_{год}$	
3	Выручка от реализации продукции, руб.	$V_p = C_o \times N_{год}$	
4	Годовая прибыль, руб.	$P_{год}$	
5	Прибыль от реализации единицы продукции, руб.	$\Pi_i = P_{год} / N_{год}$	
6	Полная себестоимость 1-го изделия, руб.	$C_{п\ i}$ $C_{п\ i} = C_o \times \Pi_i$	

Задача 4

Прибыль от реализации продукции за год составила **40000 тыс. руб.**

Стоимость основных фондов 55000 тыс. руб., стоимость оборотных средств 35000 тыс. руб. Определить общую рентабельность производства.

Таблица 6– Расчет общей рентабельности производства

пп	Показатели	Обозначения	Значение
1	Прибыль от реализации продукции за год, тыс. руб.	$P_{год}$	
2	Стоимость основных фондов, тыс. руб.	$C_{оф}$	
3	Стоимость оборотных средств, тыс. руб.	$C_{об.ср}$	
4	Общая рентабельность производства, %	$R_o = (P_{год} / (C_{оф} + C_{об.ср})) \times 100$	

Задача 5

Прибыль, приходящаяся на 1 изделие 1400 руб. Полная себестоимость **7600 руб.** Определить рентабельность изделия.

Таблица 7 – Расчет рентабельности изделия

пп	Показатели	Обозначения	Значение
1	Прибыль, приходящаяся на 1 изделие, руб.	Π_i	
2	Полная себестоимость, руб.	$C_{п}$	
3	Рентабельность изделия, %	$R = (\Pi_i / C_{п}) \times 100\%$	

Задача 6

Полная себестоимость изделия составляет **400 руб.** Рентабельность 25%.
Выпуск продукции за отчетный период 2000 шт. Определить сумму прибыли.

Таблица 8 – Расчет прибыли

пп	Показатели	Обозначения	Значение
1	Полная себестоимость изделия, руб.	Сп	
2	Выпуск продукции за отчетный период, шт.	N	
3	Полная себестоимость годового выпуска, руб.	Сп.год= Сп x N, руб	Пи
4	Рентабельность, %	P	
5	Плановая прибыль, руб.	Ппл= (Сп.год x P) /100, руб	

Задача 7

Оптовая цена (без НДС) **1400 руб.** Полная себестоимость изделия 920 рублей.
Определить рентабельность изделия.

Таблица 9 – Расчет рентабельности изделия

пп	Показатели	Обозначения	Значение
1	Оптовая цена изделия (без НДС), руб	Цо	
2	Полная себестоимость изделия, руб.	Сп	
3	Плановая прибыль, руб.	Ппл	
4	Рентабельность изделия, %	$P=(\text{Пи}/\text{Сп}) \times 100\%$	

КОНТРОЛЬНЫЕ ВОПРОСЫ:

1. Что подразумевается под понятием «прибыль от реализации продукции»? Как рассчитывается этот показатель?
2. Что включает балансовая прибыль предприятия?
3. Назвать разновидности рентабельности.
4. Как определяется рентабельность продукции?
5. Как определяется рентабельность производственных фондов?

ПРАКТИЧЕСКАЯ РАБОТА ОПРЕДЕЛЕНИЕ РЕНТАБЕЛЬНОСТИ И РАСПРЕДЕЛЕНИЕ ДОХОДОВ

Цель практического занятия: закрепить навыки расчета рентабельности и использование внутренних резервов предприятий.

Основные вопросы:

1. Что такое прибыль и рентабельность?
2. Виды рентабельности и прибыли
3. Методы расчета прибыли и рентабельности
4. Что такое финансовая устойчивость предприятия?

Практические задания:

Задача 1

Рассчитать рентабельность продукции по кварталам и за год в целом, используя данные таблице.

Таблица Исходные данные

Показатели	Квартал			
	1	2	3	4
Объем производства продукции, ед.	505	520	475	538
Отпускная цена единицы продукции, руб.	75	73	78	72
Себестоимость единицы продукции, руб.	59	57	60	58

Задача 2

Определить основные показатели прибыли и рентабельности работы электротехнического производства, если известны следующие данные:

- объем реализации – 700 тыс. ед.;
- оптовая цена единицы продукции – 66 руб.;
- себестоимость единицы продукции – 50 руб.;
- среднегодовая стоимость основных производственных фондов – 88 млн. руб.;
- среднегодовая стоимость нормируемых оборотных средств – 2 млн. руб.;
- прибыль от внереализационной деятельности – 0,2 млн. руб.;
- убытки от содержания объектов жилищно-коммунального хозяйства – 0,5 млн. руб.;
- налоговые платежи из прибыли – 0,4 млн. руб.;
- выплата процентов по кредиту – 0,2 млн. руб.;
- прибыль от выполнения прочих работ – 0,6 млн. руб.

Задача 3

Сравните рентабельность продукции за три квартала на основе следующих данных

Показатели	ед. измерения	Квартал		
		1	2	3
Количество выпущенных изделий	Шт.	1500	2 000	1800
Цена одного изделия	Руб.	60	60	60
Себестоимость одного изделия	Руб.	50	52	48

Задача 4

В 1 квартале года предприятие реализовало 5 000 изделий по цене 80 руб. за единицу, что покрыло расходы предприятия, но не дало прибыли. Общие постоянные расходы составляют 70 000 тенге, удельные переменные – 60 руб. Во 2 квартале изготовлено и реализовано 6 000 изделий. В 3 квартале планируется увеличить прибыль на 10% по сравнению со 2 кварталом. Сколько должно быть дополнительно реализовано продукции, чтобы увеличить прибыль на 10%.

Задача 5

Владелец фирмы решил купить станок стоимостью 1 000 тыс. руб. на срок службы в один год. Затраты на производство продукции составляют 800 тыс. руб., а выручка от ее реализации составляет 2000 тыс. руб. Определите:

1. Ожидаемую чистую прибыль от проекта.
2. Ожидаемую норму чистой прибыли.

Следует или нет использовать заемные средства на покупку станка при ставке за кредит а) 15% , б) 25%.

Задача 6

Определить общую и расчетную рентабельность механизированных погрузочно-разгрузочных работ.

1. общая балансовая прибыль 114 475 тысяч руб.
2. плата за производственные фонды 40 500 тысяч руб.
3. плата за банковский кредит 2800 тысяч руб.
4. среднегодовая стоимость основных производственных фондов 675 000 тысяч руб.
5. в том числе освобождаемых от уплаты в установленном порядке 3 200 тысяч руб. среднегодовая стоимость нормируемых оборотных средств 28 500 тысяч руб.

Контрольные вопросы:

1. В чем суть понятия выручки от реализации продукции (работ, услуг)
2. Какими методами может определяться выручка от реализации продукции (работ, услуг)?

3. Как определяется валовая выручка, валовая и чистая прибыль?
4. Какие факторы оказывают влияние на величину прибыли от реализации продукции?
5. Какова роль прибыли предприятия в рыночной экономике?
6. Какой основной относительный показатель эффективности деятельности предприятия?
7. В чем заключается сущность и назначение анализа финансового состояния предприятия?

Практическая работа

Наименование работы: **Расчет видов издержек организаций.**

Цель занятия: научиться рассчитывать разные виды издержек организаций.

Приобретаемые умения и навыки: приобрести умение и опыт расчета видов издержек организаций.

Норма времени: 4 часа

Оснащение рабочего места: рабочие тетради, калькуляторы

Основные правила ТБ на рабочем месте: соблюдать технику безопасности при работе в учебной аудитории.

Краткие теоретические сведения:

1. Издержки производства – совокупные затраты живого и овеществленного труда на производство конкретного вида продукции.

Издержки производства на производство продукции подразделяются на общественные и индивидуальные.

Общественные издержки состоят из трех частей: прошлый овеществленный в средствах производства труд, стоимость продукта, созданного для себя, и стоимости продукта, созданного для общества. Они соответствуют стоимости продукта.

Индивидуальные издержки производства представляют собой издержки производства отдельного предприятия. Они состоят из стоимости потребленных в процессе производства материальных ресурсов и затрат на оплату труда работников предприятия. Индивидуальные издержки соответствуют себестоимости продукции.

В современной концепции издержек производства появились понятия экономических, внешних (явных) и внутренних (неявных), постоянных и переменных, а также предельных.

Бухгалтерские издержки принимают форму денежных платежей внешним поставщикам ресурсов и промежуточных изделий (полуфабрикатов, комплектующих изделий и др.), не принадлежащим к числу владельцев фирмы. Они полностью отражаются в бухгалтерском учете предприятия. Поэтому эти издержки также называют внешними.

Экономические издержки - это стоимость других благ, которые можно было бы получить при наиболее выгодном использовании тех же ресурсов.

Экономические издержки = внешние (бухгалтерские) издержки + внутренние издержки + нормальная прибыль.

Понятие экономических издержек основывается на редкости ресурсов и возможности их альтернативного использования. Экономические издержки представляют собой выплаты и дотации, которые предприятие обязано сделать или обеспечить поставщику ресурсов для того, чтобы отвлечь эти ресурсы от использования в альтернативных производствах. При этом данные выплаты могут быть внешними или внутренними.

Внешние издержки – представляют собой денежные расходы, которые предприятие выплачивает поставщикам трудовых ресурсов, сырья, топлива,

энергии, а также организациям, оказывающим транспортные и другие услуги.

Расходы на использование ресурсов, принадлежащих самой организации, называются **внутренними издержками**.

В краткосрочном периоде различные виды издержек могут быть отнесены к постоянным или переменным.

Постоянными издержками называют такие, величина которых не меняется в зависимости от объема производства. Постоянные издержки связаны с существованием производственного оборудования с/х организации и должны быть оплачены, даже если на нем ничего не производится. К ним относятся плата за аренду помещения, затраты на оборудование, оплату управленческого и административного персонала, страховые взносы, часть которых обязательна и т.п. Показатель постоянных издержек остается неизменным при всех уровнях производства.

Переменные – это издержки, величина которых зависит от объемов производства. Величина переменных издержек изменяется с объема производства, возрастая или уменьшаясь вместе с этим объемом.

К переменным издержкам относятся затраты на приобретение сырья, оплату труда, транспорта, тепловых и энергетических ресурсов и т.д. Переменные издержки на единицу продукции в начале процесса производства возрастают несколько медленнее, а затем увеличиваются более быстрыми темпами.

Переменными издержками товаропроизводитель может управлять. Их размер может быть изменен в течение кратковременного периода путем изменения объема производства. В свою очередь, постоянные издержки находятся вне контроля администрации предприятия.

Общими издержками называется сумма постоянных и переменных издержек.

Для анализа и управления состоянием фирмы большое значение имеют также средние и удельные издержки, а также предельные издержки производства.

Средними и удельными издержками называются издержки на производство единицы готовой продукции. Различают средние общие, средние постоянные и средние переменные издержки.

Средние общие издержки находят путем деления суммы общих издержек на количество произведенной продукции.

Средние постоянные издержки определяются путем деления их суммы на соответствующее количество произведенной продукции.

Средние переменные издержки определяются путем деления суммы переменных издержек на количество произведенной продукции.

Предельными издержками называют дополнительные издержки, связанные с производством еще одной (дополнительной) единицы продукции.

Предельные издержки на прирост единицы продукции определяются с учетом переменных издержек.

Задание № 1: Тестовые задания:

1. Группы затрат, однородные по своему экономическому содержанию:
 - а) элементы затрат;
 - б) статьи затрат;
 - в) виды затрат.
2. Платежи по кредитам в себестоимость продукции:
 - а) включаются;
 - б) не включаются.
3. Издержки на оплату ресурсов, не принадлежащих данному предприятию, - это:
 - а) внутренние
 - б) внешние
 - в) постоянные
 - г) переменные
 - д) предельные
 - е) вмененные.
4. Предельные издержки на прирост единицы продукции определяются с учетом издержек:
 - а) общих
 - б) переменных
 - в) постоянных
5. Ускоренная амортизация себестоимость продукции:
 - а) повышает
 - б) снижает
 - в) не изменяет
6. Средние издержки при эффективном производстве:
 - а) равны цене
 - б) меньше цены
 - в) больше цены
7. По способу отчисления на производимую продукцию для расчета себестоимости затраты делятся:
 - а) на основные и накладные
 - б) прямые и косвенные
 - в) внешние и внутренние
 - г) постоянные и переменные
- 8) Постоянные издержки включают:
 - а) амортизацию зданий и оборудования
 - б) затраты на корма
 - в) страховые выплаты
 - г) затраты на транспорт
 - д) оплату электроэнергии

Дополните:

1. Индивидуальные издержки предприятия _____

2. Сумма постоянных и переменных издержек – это _____
издержки

3. Затраты на приобретение ресурсов, выбранные на рынке из совокупности других ресурсов, составляют _____

4. Прирост издержек для производства одной дополнительной единицы продукции _____

5. Основные цели исчисления себестоимости:

а) корректировка цен;

б) выявление резервов экономического роста

в) _____

г) _____

д) _____

6. Элементы затрат:

а) затраты на оплату труда

б) страховые платежи

в) _____

г) _____

д) _____

7. Себестоимость может быть снижена, если:

а) возрастает объем валовой продукции при неизменных производственных затратах;

в) _____

г) _____

д) _____

Установите соответствие:

I. Принцип классификации себестоимости:

1. Объект отнесения затрат;

2. Метод исчисления себестоимости

3. Полнота включаемых затрат.

Виды себестоимости по соответствующему признаку:

а) себестоимость единицы продукции (ц, т, га, м²)

б) себестоимость всей произведенной хозяйствующим субъектом продукции

в) плановая

г) фактическая

д) предварительная (ожидаемая)

е) производственная

ж) коммерческая

II. Деление затрат по равным признакам:

1. По роли в процессе производства;

2. По способу включения в себестоимость

Виды затрат:

а) основные

- б) косвенные
- в) накладные
- г) прямые

III. Принцип классификации затрат

1. По элементам
2. По статьям

Виды затрат (элементы или статьи)

- а) оплата труда с отчислениями на социальные нужды
- б) материальные затраты
- в) амортизация основных средств
- г) корма
- д) удобрения минеральные и органические
- е) страховые платежи
- ж) сырье для переработки

Установите последовательность

1. Закончите фразу «Внутренние издержки...» используя следующие слова:
 - а) самостоятельно используемый ресурс
 - б) издержки на собственный
 - в) они включают в себя нормальную прибыль
 - г) неоплаченные
2. Расставьте по порядку этапы исчисления себестоимости продукции растениеводства:
 - а) определение общей суммы производственных затрат по объектам планирования и учета;
 - б) распределение расходов, по содержанию основных средств исходя из их начисления на объекты исчисления себестоимости
 - в) исчисление себестоимости продукции растениеводства
 - г) распределение бригадных и общехозяйственных расходов, платежей по кредитам;
 - д) распределение затрат по мелиорации земель, списанию услуг пчеловодства по опылению культур.

2. Предположим, что постоянные издержки предприятия составляют 60 руб., переменные показаны в таблице. Заполните таблицу.

Объем производства	Постоянные издержки	Переменные издержки	Общие издержки	Средние величины издержки (руб.)	Предельные издержки		
Постоянные	Переменные	Общие					
Q	FC	VC	TC	AFC	AVC	ATC	MC

**По теме: «Издержки производства и реализации продукции»
Составить калькуляцию продукции.**

Вариант №1

Задание №1

Рассчитайте:

- а) цеховую;
- б) производственную;
- в) полную себестоимость реализованной продукции по данным (сделав необходимые начисления ЕСН):
материальные затраты - 18 250 руб.;
- затраты на оплату труда производственных рабочих — **34 369** руб.,
амортизация основных производственных средств - 1032 руб.; земельный и транспортный налоги - 14 500 руб.;
- амортизация основных средств, используемых в целях управления - 2 000 руб.;
- затраты на оплату труда работников *административно управленческого аппарата* - 19 250 руб.;
- расходы, связанные с реализацией. - 4 100 руб.

Задание №2

Рассчитайте фактическую себестоимость заказа на основе следующих данных: Пациент поступил в клинику 25 марта и выписался 5 апреля. Сведения о затратах клиники, непосредственно связанных с лечением данного больного (руб.), приведены в таблице 1. Данные журнала движения пациентов за указанный период приведены в таблице 2.

Таблица 1

№ п/п	Показатели	Март	Апрель
1.	Медикаменты (по данным склада)	120	116
2.	Продукты питания	250	240
3.	Заработная плата врачей и медсестер, проводивших операцию и послеоперационную реабилитацию	400	ZUU
4.	Совокупные косвенные расходы за месяц, приходящихся на всех больных отчетного периода	3100	3600

Таблица 2

Дата	25.03	26.03	27.03	28.03	29.03	30.03	31.03	01.04	02.04	03.04	04.04	05.04
Кол-во Больных	12	12	12	11	11	13	13	15	15	15		1'

Вариант № 2

Задание № 1

Рассчитайте:

- а) цеховую;
- б) производственную;
- в) полную себестоимость реализованной продукции по данным (сделав необходимые начисления ЕСН):
 - материальные затраты – 20 250 руб.;
 - затраты на оплату труда производственных рабочих – 36 369 руб.;
 - амортизация основных производственных средств – 1032 руб.;
 - земельный и транспортный налоги – 16 500 руб.;
 - амортизация основных средств, используемых в целях управления – 4 000 руб.;
 - затраты на оплату труда работников административно-управленческого аппарата – 20 250 руб.;
 - расходы, связанные с реализацией – 5 100 руб.

Задание № 2

Рассчитайте фактическую себестоимость заказа на основе следующих данных:

Пациент поступил в клинику 25 марта и выписался 2 апреля.

Сведения о затратах клиники, непосредственно связанных с лечением данного больного (руб.), приведены в таблице 1. Данные журнала движения пациентов за указанный период приведены в таблице 2.

Таблица 1.

№ п/п	Показатели	Март	Апрель
1.	Медикаменты (по данным склада)	220	216
2.	Продукты питания (по данным склада)	350	340
3.	Заработная плата врачей и медсестер, проводивших операцию и послеоперационную реабилитацию	500	300
4.	Совокупные косвенные расходы за месяц, приходящихся на всех больных отчетного периода.	4100	4600

Таблица 2.

дата	23.03	26.03	27.03	28.03	29.03	30.03	31.03	1.04	2.04	3.04	4.04	5.04
------	-------	-------	-------	-------	-------	-------	-------	------	------	------	------	------

Задание № 3

По отчетным данным установлена экономия материалов за счет снижения норм расхода на 5% и снижения цен на материалы на 2%. Себестоимость товарной продукции по плану составила 112 млн. руб., в том числе затраты на материалы – 70 млн. руб.

Определите влияние указанных факторов на себестоимость продукции.

Методические рекомендации к выполнению практической работы № 10

Расходами организации признается уменьшение экономических выгод в результате выбытия активов и (или) возникновения обязательств, приводящее к уменьшению капитала этой организации.

К расходам организации относятся расходы по обычным видам деятельности и прочие расходы, включающие операционные, внереализационные и чрезвычайные расходы.

Расходы по обычным видам деятельности включают:

- 1) расходы, связанные с изготовлением и продажей продукции, приобретением и продажей товаров, выполнением работ, оказанием услуг (себестоимость продукции, работ, услуг);
- 2) расходы по передаче активов по договору аренды, если такой вид деятельности является основным;
- 3) расходы, возникающие при передаче прав на патенты по изобретениям, промышленным образцам и другим видам интеллектуальной собственности;
- 4) расходы, связанные с участием в уставных капиталах других организаций, если такое участие является основным видом деятельности;
- 5) возмещение стоимости основных средств, нематериальных активов и других амортизационных активов.

К *операционным расходам* относятся указанные в пп. 2), 3) и 4) расходы, если они не являются основным видом деятельности, а также расходы, связанные с продажей, выбытием и прочим списанием основных средств, иных активов, отличных от денежных средств (кроме иностранной валюты), товаров, продукции, расходы, связанные с оплатой услуг по предоставлению кредитов, займов и пр.

К *внереализационным расходам* относятся:

- штрафы, пени, неустойки за нарушение условий договоров;
- возмещение причиненных организацией убытков;
- убытки прошлых лет, признанные в отчетном году;
- суммы дебиторской задолженности, по которой истек срок исковой давности, других долгов, нереальных для взыскания;
- курсовые разницы;
- суммы уценки активов (за исключением внеоборотных активов);
- прочие.

Чрезвычайные расходы — это расходы вследствие чрезвычайных обстоятельств хозяйственной деятельности, стихийных бедствий, пожаров, аварий, национализации имущества и т.п.

Себестоимость продукции — это совокупность затрат предприятия на производство и реализацию продукции. В себестоимости продукции находят отражение все произведенные организацией затраты живого и овеществленного труда в виде расходов сырьевых, материальных, топливно-энергетических ресурсов, амортизации основных фондов, оплаты труда. Себестоимость включает прямые материальные и трудовые затраты, а также накладные расходы на управление и обслуживание производства. Себестоимость является синтетическим понятием, которое в стоимостной

форме обобщает суммарные затраты предприятия на потребленные средства производства, заработную плату и оплату услуг сторонним организациям по изготовлению, транспортировке и реализации продукции.

Конкретный состав затрат регулируется законодательно, так как это связано с особенностями налоговой системы и необходимостью различать затраты фирмы по источникам их возмещения.

Многочисленные затраты, формирующие себестоимость продукции, в практике планирования и учета по содержанию и назначению классифицируются по: а) экономическим элементам и б) статьям калькуляции. Перечень этих элементов и статей представляет собой *состав себестоимости продукции*.

Структура себестоимости продукции — это соотношение этих элементов и статей между собой, выраженное в процентах к общему итогу.

Группировка затрат по *экономическим элементам* отражает их распределение по экономическому содержанию независимо от формы их использования для производства того или иного вида продукции и места осуществления этих затрат. Эта группировка затрат применяется при составлении сметы затрат на производство и используется при планировании снижения себестоимости, составлении материальных балансов, нормировании оборотных средств.

Группировка затрат по *калькуляционным статьям* отражает их состав в зависимости от направления расходов (непосредственное производство или обслуживание его) и места возникновения (основное производство, вспомогательные службы, обслуживающие хозяйства). Эта группировка применяется при калькулировании себестоимости продукции, для определения плановой и фактической себестоимости отдельных видов выпускаемой продукции как в целом по предприятию, так и по отдельным цехам.

Особенность сметы затрат на производство заключается в том, что каждый ее элемент содержит все соответствующие затраты вне зависимости от того, где и как внутри предприятия производятся эти затраты.

По способу отнесения затрат на себестоимость продукции при калькулировании изделий они группируются на прямые и косвенные. *Прямые* — это затраты, непосредственно связанные с изготовлением изделий и относимые на их отдельные виды и заказы. К ним относятся: материалы, топливо, энергия на технологические нужды, зарплата основных рабочих и др.

Косвенные — это затраты, связанные с управлением работой цеха или предприятия в целом, поэтому они не могут быть прямо отнесены на себестоимость отдельных изделий и распределяются между изделиями косвенным образом по какому-либо условному признаку. К ним относятся: расходы по содержанию и эксплуатации оборудования, цеховые, общепроизводственные, общехозяйственные расходы.

По признаку отношения к производственному процессу затраты подразделяются на основные и накладные.

Основные затраты — расходы, непосредственно связанные с самим процессом изготовления продукции, выполнением работ и оказанием услуг на сторону и для внутривозовских нужд. К ним относятся: материалы, топливо, энергия, зарплата и др.

Накладные затраты — это расходы предприятия, связанные с организацией, управлением производством, а также все общехозяйственные и непроизводственные (коммерческие) расходы и потери.

По степени зависимости от роста объемов производства затраты подразделяются на пропорциональные (условно-переменные) и непропорциональные (условно-постоянные).

К *пропорциональным* относятся затраты, находящиеся в прямой зависимости от объема производства. К ним могут быть отнесены затраты на сырье и основные материалы, основная зарплата и др.

К *непропорциональным* (постоянным) относятся затраты, абсолютная величина которых при изменении объема производства не изменяется или изменяется незначительно (расходы на отопление и освещение помещений, заработная плата цехового и административно-управленческого персонала, амортизационные отчисления и др.).

В зависимости от степени обобщения (легализации) затраты подразделяются на простые (элементарные) и комплексные (сложные).

Простые затраты (статьи калькуляции) состоят из одного экономического элемента (сырье, заработная плата, отчисление на социальное страхование и т.д.). *Комплексные статьи* (расходы по содержанию и эксплуатации оборудования, цеховые расходы, общепроизводственные расходы и т.д.) состоят из нескольких экономически разнородных, но имеющих одинаковое производственное назначение элементов.

В зависимости от времени возникновения и отнесения на себестоимость затраты подразделяются на расходы текущего периода и будущих периодов.

Под *расходами текущего периода* понимаются расходы, связанные с производством и реализацией продукции данного периода.

К *расходам будущих периодов* относятся такие, которые хотя и возникают в данном периоде, но подлежат отнесению на себестоимость отдельных видов продукции в течение установленного срока.

Это расходы на освоение новых видов продукции, производимые за счет себестоимости, пусковые расходы и т.д.

В зависимости от вида продукции, ее сложности, типа и характера организации производства на промышленных предприятиях применяются следующие основные методы учета и калькулирования фактической себестоимости продукции: нормативный, попередельный, позаказный, подетальный.

Себестоимость продукции является составной частью цены товара, причем, как правило, большей ее частью, поэтому снижение себестоимости служит

основой для снижения цен на товары по мере накопления нужного количества этих товаров.

Снижение себестоимости продукции увеличивает прибыль предприятия, а значит, и те фонды, которые образуются за счет прибыли и используются для улучшения условий труда, выплаты премий и т.д.

Экономическая оценка снижения себестоимости производится на основании расчета следующих показателей:

- 1) смета затрат на производство (по экономическим элементам затрат);
- 2) себестоимость всей товарной продукции (по статьям калькуляции);
- 3) себестоимость единицы важнейших изделий по статьям калькуляции;
- 4) затраты на 1 руб. товарной продукции (ТП):

$$З = С_{п} / ТП,$$

где $З$ — затраты на 1 руб. ТП; $С_{п}$ — полная себестоимость ТП, руб.; $ТП$ — товарная продукция в действующих ценах, руб.

Чем ниже этот показатель, тем ниже себестоимость, больше прибыли от реализации ТП, выше рентабельность;

- 5) снижение затрат на 1 руб. ТП:

$$С_{с} = З_{о} - З_{п} / З_{о} \times 100$$

где $С_{с}$ — результат снижения затрат на 1 руб. ТП; $З_{о}$ — затраты на 1 руб. ТП отчетного периода; $З_{п}$ — затраты на 1 руб. планового периода.

Снижение себестоимости по факторам может определяться индексным методом.

Снижение себестоимости ($ДИ_{м}$) в зависимости от изменения расхода материалов и изменения цен на них определяется по формуле

$$ДИ = (1 - И_{м} \times И_{ц}) \times Д_{м},$$

где $И_{м}$ и $И_{ц}$ — индексы материалов и цен соответственно; $Д_{м}$ — доля затрат на материалы в структуре себестоимости, %.

Для расчета снижения себестоимости продукции за счет роста производительности труда и роста объема производства пользуются следующими формулами:

$$\Delta И_{ТП} = \left(1 - \frac{И_{з.пл}}{И_{ТП}} \right) \times Д_{з.пл}, \quad \Delta И_{з.пл} = \left(1 - \frac{И_{пр}}{И_{оп}} \right) \times Д_{пр},$$

где $ДИ_{пт}$ — снижение себестоимости продукции за счет роста производительности труда; $ДИ_{оп}$ — снижение себестоимости продукции за счет роста объема производства; $И_{з.пл}$ — индекс изменения заработной платы; $И_{пт}$ — индекс изменения производительности труда; $И_{пр}$ — индекс изменения постоянных расходов; $И_{оп}$ — индекс изменения объема производства;

$Д_{з.пл}$ — доля заработной платы в структуре себестоимости продукции, %;

$Д_{пр}$ — доля постоянных расходов в структуре себестоимости, %.

В целом изменение себестоимости за счет всех факторов ($ДИ$) определяется так:

$DI = DI_M + DI_{пт} + DI_{з.пл} + DI_i$,
где DI_i — прочие факторы.

Задача 1. Составьте калькуляцию изделия (подкладка под звездочку кормораздачи) для межцехового хозрасчета, если: отчисления на заработную плату на изделие по нарядам составляют 1620 руб.; за выслугу лет — 21%; отчисления на социальное страхование — 31,6%; уральский коэффициент — 15%. Накладные расходы 90%. Рентабельность изделия 20%. Цена металла (листовая сталь) — 2380 руб. за 1 кг, вес изделия — 0,54 кг.

Справочно: единый социальный налог (ЕСН) — 26% от фонда оплаты труда (ФОТ); страхование от несчастных случаев на производстве 0,3% от ФОТ.

Решение

Калькуляция изделия:

а) затраты на материалы:

$$0,54 \text{ кг} \times 2380 \text{ руб./кг} = 1285,2 \text{ руб.};$$

б) затраты на зарплату = 1620 руб.;

отчисления за выслугу лет:

$$1620 \text{ руб.} \times 21\% = 340,2 \text{ руб.};$$

районный коэффициент:

$$(1620 + 340,2) \times 15\% = 294,03 \text{ руб.};$$

ЕСН и страхование от несчастных случаев на производстве:

$$(1620 + 340,2 + 294,03) \times (26\% + 0,3\%) = 592,86 \text{ руб.};$$

$$\text{Итого: } 1620 + 340,2 + 294,03 + 592,86 = 2847,09 \text{ руб.};$$

в) накладные расходы:

$$(1285,2 + 2847,09) \times 90\% = 3719,06 \text{ руб.};$$

г) полная себестоимость изделия:

$$1285,2 + 2847,09 + 3719,06 = 7851,35 \text{ руб.};$$

д) оптовая цена изделия без косвенных налогов:

$$7851,35 / (1 - 20 / 100) = 9814,19 \text{ руб.}$$

Задача 2. Используя данные табл. 6.1, определите процент снижения себестоимости и полученную экономию в результате повышения производительности труда, средней заработной платы, прироста объема производства при условии, что величина постоянных расходов остается неизменной.

Решение

$$\begin{aligned} I_{с/с.пт} &= \left(1 - \frac{I_{з.пл}}{I_{пт}}\right) \times D_{з.пл} = \left(1 - \frac{1,03}{1,055}\right) \times 23 = \\ &= (1 - 0,97) \times 23 = 0,03 \times 23 = 0,69\% \end{aligned}$$

снизится себестоимость за счет повышения производительности труда.

Таблица 6.1

Показатель	Вариант		
	I	II	III
1. Себестоимость товарной продукции, тыс. руб. в базисном периоде	370	395	410
2. Удельный вес оплаты труда в себестоимости продукции, % в базисном периоде	23	24	25
3. Удельный вес постоянных расходов в себестоимости в базисном периоде	20	21	20
4. Прирост производительности труда	5,5	8,0	9,0
5. Прирост средней заработной платы	3,0	4,5	5,5
6. Прирост объема производства	3,5	6,0	7,0

$$I_{с/с.пт} = \left(1 - \frac{I_{пр}}{I_{оп}}\right) \times D_{пр} = \left(1 - \frac{1}{1,035}\right) \times 20 =$$

$$= (1 - 0,97) \times 20 = 0,03 \times 20 = 0,60\%$$

снизится себестоимость за счет прироста объема производства при неизменном удельном весе постоянных расходов в себестоимости.

В целом себестоимость снизится на $0,69 + 0,6 = 1,29\%$. Значит, себестоимость составит от базисной $98,71\%$, т.е. $370 \times 0,987 = 365,19$ тыс. руб

Задание.

Тест «Верно - неверно» по теме «Издержки».

1. Чем больше объём производства, тем меньше постоянные затраты.
 - А) да
 - Б) нет
2. Переменные издержки зависят от объёма выпуска продукции.
 - А) да
 - Б) нет
3. Расходы на приобретение сырья - переменные затраты.
 - А) да
 - Б) нет
4. Транспортные расходы по доставке сырья и готовой продукции в краткосрочном периоде - постоянные затраты.
 - А) да
 - Б) нет
5. Общие издержки включают постоянные и средние переменные.
 - А) да
 - Б) нет
6. Предельные издержки показывают, во что обойдётся фирме производство дополнительной единицы продукции.
 - А) да
 - Б) нет
7. Средние постоянные издержки возрастают, когда увеличивается общий объём производимого продукта
 - А) да

- Б) нет
8. Экономические издержки превышают явные и неявные издержки на величину нормальной прибыли
- А) да
Б) нет

Задание

1. Постоянные издержки фирмы – это
- А) затраты на ресурсы по ценам, действовавшим на момент их приобретения
Б) минимальные издержки производства любого объема продукции при наиболее благоприятных условиях производства
В) издержки, которые несет фирма даже в том случае, если продукция не производится
Г) неявные издержки
2. Структура себестоимости представляет собой:
- А) список всех статей затрат;
Б) процентное соотношение отдельных статей затрат по отношению друг к другу;
В) удельный вес каждой статьи затрат в общей сумме расходов.
3. При определении бухгалтерской прибыли производства необходимо учитывать
- А) внешние (явные) и внутренние (неявные) затраты
Б) только внешние затраты
В) только внутренние затраты
4. Заработная плата работников - это
- А) переменные затраты
Б) постоянные затраты
В) предельные затраты
5. Плата за арендуемое помещение в краткосрочном периоде относится к
- А) переменным издержкам
Б) постоянным издержкам
6. Средние издержки показывают, во что
- А) обходится фирме производство каждой единицы товара
Б) обойдется фирме увеличение объёма выпуска продукции на единицу
7. Какое из выражений представляет общие издержки?
- А) $VC - FC$
Б) $FC + VC + MC$
В) $VC + FC$

8. Калькуляция» — это расчет:
- а) затрат на производство;
 - б) сметы затрат;
 - в) себестоимости единицы продукции.
9. Переменные затраты при увеличении объема производства продукции:
- а) возрастают;
 - б) уменьшаются;
 - в) остаются неизменными.
10. Снижение себестоимости продукции не способствует:
- а) увеличению прибыли организации;
 - б) улучшению материального стимулирования работников;
 - в) росту эффективности использования сырья и материалов;
 - г) повышению конкурентоспособности продукции организации.

Контрольные вопросы:

1. В чем состоит сущность издержек производства?
2. Назовите виды издержек предприятия.
3. Дайте характеристику постоянным, переменным и предельным затратам.

Практическое занятие по теме «Анализ финансового состояния предприятия»

Цель практикума по данной теме – сформировать навык проведения экспресс-диагностики финансового состояния предприятия по различным направлениям, показать сложность проведения комплексного сравнительного анализа.

Анализ структуры капитала предприятия

Задание

Оценить состояние и динамику имущественного положения предприятия.

Методические указания

Диагностика осуществляется на основе расчета финансовых коэффициентов, характеризующих имущественное положение. Используются данные актива баланса. Основные коэффициенты представлены в контенте в табл. 4.1. Для оценки имущественного положения необходимо сравнить изменение коэффициентов (рост или падение) с предпочтительной тенденцией (см. контент, табл. 4.1).

Расчетные формулы запишем с помощью номеров строк баланса (например, «с.250» означает объем краткосрочных финансовых вложений). Значение коэффициентов на начало и конец года обозначим буквами **н** и **к**, заключенными в скобки.

Пример

Оценить состояние и динамику структуры имущества предприятия «АХД». Исходные данные для проведения диагностики представлены в табл. 4. 1.

Таблица 4.1

Данные бухгалтерского баланса предприятия «АХД», тыс. руб.

Актив	Код стр.	На начало года	На конец года	Пассив	Код стр.	На начало года	На конец года
1	2	3	4	5	6	7	8
I. Внеоборотные активы				III. Капитал и резервы			
Основные средства	120	2 260	2417	Уставный капитал	410	950	950
Незавершенное строительство	130	382	210	Добавочный капитал	420	20	55
Долгосрочные фин. вложения	140	–	40	Резервный капитал	430	60	80
Итого по разделу I	190	2 642	2 667	Нераспределенная прибыль	470	1 165	1 345
				Итого по разделу III.	490	2 195	2 430

II. Оборотные активы				IV. Долгосрочные обязательства			
Запасы	210	629	732	Займы и кредиты	510	220	280
в том числе:				Итого по разделу IV	590	220	280
сырье, материалы	211	470	505	V. Краткосрочные обязательства			
затраты в незавершенном производстве	213	75	120	Займы и кредиты	610	245	122
готовая продукция	214	77	98	Кредиторская задолженность	620	551	423
Расходы будущих периодов	216	7	9	в том числе:			
НДС по приобретенным ценностям	220	5	1	поставщики и подрядчики	621	120	56
Дебиторская задолженность (более года)	230	15	23	персонал организации	622	156	148
Дебиторская задолженность (до года)	240	65	82	гос. внебюджетные фонды	623	95	61
Краткосрочные финансовые вложения	250	30	24	бюджет (налоги и сборы)	624	180	158
Денежные средства	260	10	13	Задолженность участникам	630	110	180
Итого по разделу II	290	754	875	Доходы будущих периодов	640	40	82
				Резервы предстоящих расходов	650	35	25
				Итого по разделу V	690	981	832
Баланс	300	3 396	3 542	Баланс	700	3 396	3 542

Решение:

Рассчитаем основные показатели (см. контент, табл. 4.1).

Коэффициент, отражающий долю дебиторской задолженности в общем объеме оборотных средств:

$$K_{ддз} = (с.230 + с.240) / с.290;$$

$$K_{ддз(н)} = (15 + 65) / 754 = 0,106; K_{ддз(к)} = (23 + 82) / 875 = 0,12.$$

Доля дебиторской задолженности выросла, что в целом является негативной тенденцией. При этом увеличилась доля дебиторской задолженности, ожидаемой к получению более чем через год:

$$K_{\text{ддз(н)}} = 15 / 754 = 0,020; K_{\text{ддз(к)}} = 23 / 875 = 0,026.$$

Коэффициент соотношения мобильных и иммобилизованных средств:

$$K_{\text{ми}} = \text{с.290} / \text{с.190};$$

$$K_{\text{ми(н)}} = 754 / 2\,642 = 0,285; K_{\text{ми(к)}} = 875 / 2\,667 = 0,328.$$

Этот коэффициент существенно ниже рекомендуемого значения, хотя наметилась тенденция к его увеличению.

Коэффициент материального оснащения:

$$K_{\text{мо}} = (\text{с.120} + \text{с.210} - \text{с.216}) / \text{с.300};$$

$$K_{\text{мо(н)}} = (2\,260 + 629 - 7) / 3\,396 = 0,849;$$

$$K_{\text{мо(к)}} = (2\,417 + 732 - 9) / 3\,542 = 0,886.$$

Доля ресурсов предприятия, непосредственно занятых в производстве, увеличивается, что можно признать положительной тенденцией.

Коэффициент соотношения материальных оборотных активов и общей их суммы:

$$K_{\text{мооб}} = (\text{с.210} - \text{с.216}) / \text{с.290};$$

$$K_{\text{мооб(н)}} = (629 - 7) / 754 = 0,825; K_{\text{мооб(к)}} = (732 - 9) / 875 = 0,826.$$

Данный коэффициент практически не изменился.

Коэффициент соотношения оборотных и вложенных средств:

$$K_{\text{обв}} = \text{с.290} / \text{с.300};$$

$$K_{\text{обв(н)}} = 754 / 3\,396 = 0,222; K_{\text{обв(к)}} = 875 / 3\,542 = 0,247.$$

Этот коэффициент существенно ниже рекомендуемого значения, хотя наметилась тенденция к его увеличению.

Коэффициент реальной стоимости основных средств и нематериальных активов:

$$K_{\text{сос}} = (\text{с.110} + \text{с.120}) / \text{с.300};$$

$$K_{\text{сос(н)}} = 2\,260 / 3\,396 = 0,665; K_{\text{сос(к)}} = 2\,417 / 3\,542 = 0,682.$$

Реальная стоимость основных средств выросла как в абсолютном, так и в относительном выражении, что можно было бы признать положительной тенденцией, однако значительное превышение рекомендуемой границы (0,5) заставляет усомниться в положительной оценке наметившейся тенденции.

Общий вывод: структуру имущества предприятия следует признать неудовлетворительной.

Задание 4.2.2

Оценить состояние и динамику источников средств предприятия.

Методические указания

Диагностика осуществляется на основе расчета финансовых коэффициентов, характеризующих структуру источников средств предприятия. Используются данные пассива баланса. Основные коэффициенты представлены в контенте в табл. 4.2. Для оценки источников необходимо сравнить значения коэффициентов с рекомендуемыми значениями, а также сравнить изменение

коэффициентов (рост или падение) с предпочтительной тенденцией (см. контент, табл. 4.2)

Пример

Оценить состояние и динамику структуры источников средств предприятия «АХД». Исходные данные для проведения диагностики представлены в табл. 4.2.1.

Решение:

Коэффициент автономии (финансовой независимости, собственности, концентрации собственного капитала, маневренности):

$$K_a = с.490 / с.700;$$

$$K_{a(н)} = 2\ 195 / 3\ 396 = 0,646; K_{a(к)} = 2\ 430 / 3\ 542 = 0,686.$$

Доля собственного капитала выше рекомендуемого значения (0,6) и имеет тенденцию к повышению, что можно признать положительным фактом при повышении рентабельности, которая анализируется ниже.

Коэффициент финансовой зависимости (обратный коэффициенту автономии):

$$K_{фз} = с.700 / с.490;$$

$$K_{фз(н)} = 3\ 396 / 2\ 195 = 1,55; K_{фз(к)} = 3\ 542 / 2\ 430 = 1,46.$$

Коэффициент имеет тенденцию к понижению, что можно признать положительным фактом.

Коэффициент соотношения привлеченных и вложенных средств (индекс финансовой напряженности, коэффициент концентрации заемного капитала, коэффициент банкротства):

$$K_{пв} = (с.590 + с.690) / с.700;$$

$$K_{пв(н)} = () / 3\ 396 = 0,354; K_{пв(к)} = (280 + 832) / 3\ 542 = 0,314.$$

Доля заемного капитала ниже рекомендуемого значения (0,5) и имеет тенденцию к понижению, что можно признать положительным фактом при повышении рентабельности, которая анализируется ниже.

Коэффициент долгосрочного привлечения заемных средств:

$$K_{пд} = с.590 / (с.590 + с.490);$$

$$K_{пд(н)} = 220 / (220 + 2\ 195) = 0,091; K_{пд(к)} = 280 / (280 + 2\ 430) = 0,103.$$

Рост этого коэффициента в определенном смысле — негативная тенденция, означающая, что предприятие сильнее зависит от внешних инвесторов, однако низкое абсолютное значение коэффициента снимает эти опасения.

Коэффициент соотношения привлеченных и собственных средств (задолженности, привлечения, финансового риска, финансового рычага):

$$K_{пс} = (с.590 + с.690) / с.490;$$

$$K_{пс(н)} = (220 + 981) / 2\ 195 = 0,547; K_{пс(к)} = (280 + 832) / 2\ 430 = 0,458.$$

Обратный коэффициент иногда называют коэффициентом финансирования:

$$K_{ф} = с.490 / (с.590 + с.690);$$

$$K_{ф(н)} = 2195 / (220 + 981) = 1,83; K_{ф(к)} = 2\ 430 / (280 + 832) = 2,18.$$

И абсолютные значения, и приросты обоих коэффициентов соответствуют рекомендациям, что положительно характеризует финансовое состояние предприятия.

Коэффициент структуры заемного капитала:

$$K_{\text{сзк}} = \text{с.590} / (\text{с.590} + \text{с.690});$$

$$K_{\text{сзк(н)}} = 220 / (220 + 981) = 0,183; K_{\text{сзк(н)}} = 280 / (280 + 832) = 0,252.$$

Структуру заемного капитала нельзя признать удовлетворительной, т. к. подавляющую часть составляют краткосрочные заемные ресурсы, хотя их доля незначительно снизилась к концу периода.

Коэффициент устойчивого финансирования (финансовой устойчивости, перманентного капитала):

$$K_{\text{уф}} = (\text{с.490} + \text{с.590}) / \text{с.700};$$

$$K_{\text{уф(н)}} = (2\ 195 + 220) / 3\ 396 = 0,71; K_{\text{уф(н)}} = (2\ 430 + 280) / 3\ 542 = 0,76.$$

И абсолютные значения и прирост коэффициента соответствуют рекомендациям, что положительно характеризует финансовое состояние предприятия.

Общий вывод: структура источников в целом хорошая, однако следует отметить некоторый дисбаланс в структуре заемных источников, где подавляющее большинство составляют краткосрочные источники.

4.3. Анализ финансовой состоятельности предприятия

Задание 4.3.1

Проанализировать абсолютные показатели ликвидности.

Методические указания

Традиционно при проведении анализа ликвидности активы предприятия делятся на 4 группы по убыванию скорости ликвидности; пассивы разделяются по степени возрастания сроков погашения обязательств (см. табл. 4.3.1). На основе сравнения выделенных групп активов и пассивов делается вывод о ликвидности баланса.

Таблица 4.3.1

Группировка активов по степени ликвидности и пассивов по срочности погашения обязательств и нормативные соотношения между ними

Актив		Соотношение	Пассив	
A1	с.250 + с.260	>>	П1	с.620 + с.630 + с.660
A2	с.240 + с.270	>>	П2	с.610
A3	с.210 + с.220	>>	П3	с.590
A4	с.190 + с.230	<<	П4	с.490 + с.640 + с.650

Далее рассчитываются абсолютные показатели текущей и перспективной ликвидности.

Однако следует заметить, что системное рассмотрение ситуации предполагает не изолированное (попарное) сравнение групп активов и

пассивов, а их совместное рассмотрение. С позиции системного подхода более правильным будет сравнение активов и пассивов (табл. 4.3.2).

Таблица 4.3.2

Группировка активов по степени ликвидности и пассивов по срочности погашения обязательств и нормативные соотношения между ними

Актив	Соотношение	Пассив
A1	>>	П1
A1 + A2	>>	П1 + П2
A1 + A2 + A3	>>	П1 + П2 + П3
A4	<<	П4

Пример

Проанализировать абсолютные показатели ликвидности предприятия «АХД». Исходные данные для проведения диагностики представлены в табл. 4.2.1.

Решение:

Разделим активы и пассивы на 4 группы, как это показано в табл. 4.3.1, и сравним их по абсолютной величине (см. табл. 4.3.3 и 4.3.4).

Таблица 4.3.3

Группировка активов предприятия «АХД» по степени ликвидности и пассивов по срочности погашения обязательств на начало года и фактические соотношения между ними, тыс. руб.

Актив	Соотношение	Пассив
A1	$30 + 10 = 40$	П1
A2	$65 + 0 = 65$	П2
A3	$629 + 5 = 634$	П3
A4	$2\ 642 + 15 = 2\ 657$	П4

Таблица 4.3.4

Группировка активов предприятия «АХД» по степени ликвидности и пассивов по срочности погашения обязательств на конец года и фактические соотношения между ними, тыс. руб.

Актив	Соотношение	Пассив
A1	$24 + 13 = 37$	П1
A2	$82 + 0 = 82$	П2
A3	$732 + 1 = 733$	П3
A4	$2\ 667 + 23 = 2\ 690$	П4

Ликвидность баланса резко отличается от абсолютной ликвидности как в начале, так и в конце года, т. к. нарушены три из четырех необходимых соотношений.

Дополнительным средством анализа абсолютных показателей ликвидности являются показатели текущей и перспективной ликвидности.

Текущая ликвидность (ТЛ):

$$ТЛ = (А1 + А2) - (П1 + П2);$$

$$ТЛ(н) = (40 + 65) - (661 + 245) = -801 \text{ тыс. руб.}$$

$$ТЛ(к) = (37 + 82) - (603 + 122) = -606 \text{ тыс. руб.}$$

Данный показатель свидетельствует о критическом состоянии предприятия с точки зрения текущей ликвидности, хотя к концу года ситуация, оставаясь критической, несколько улучшилась.

Перспективная ликвидность (ПЛ):

$$ПЛ = А3 - П3;$$

$$ПЛ(н) = 634 - 220 = 414 \text{ тыс. руб.} \quad ПЛ(к) = 733 - 280 = 453 \text{ тыс. руб.}$$

Перспективная ликвидность в норме и улучшается.

Проведем сравнение на основе правил представленных в таблице 4.3.2 (см. табл. 4.3.5 и 4.3.6).

Таблица 4.3.5

Группировка активов по степени ликвидности и пассивов по срочности погашения обязательств и нормативные соотношения между ними на начало года, тыс. руб.

Актив	Соотношение	Пассив
40	<<	661
40 + 65 = 105	<<	661 + 245 = 906
40 + 65 + 634 = 739	<<	661 + 245 + 220 = 1 126
2 657	>>	2 270

Таблица 4.3.6

Группировка активов по степени ликвидности и пассивов по срочности погашения обязательств и нормативные соотношения между ними на конец года, тыс. руб.

Актив	Соотношение	Пассив
37	<<	603
37 + 82 = 119	<<	603 + 122 = 725
37 + 82 + 733 = 852	<<	603 + 122 + 280 = 1 005
2 690	>>	2 537

Совместное рассмотрение групп активов и пассивов показывает, что в действительности ситуация с ликвидностью абсолютно критическая, т. к. ни одно соотношение не выполняется, и ни в настоящий момент ни в перспективе предприятие не может оплатить все свои обязательства за счет имеющихся оборотных средств.

Общий вывод: структура баланса с позиции ликвидности может быть признана неудовлетворительной.

Задание 4.3.2

Проанализировать относительные показатели (коэффициенты) ликвидности.

Методические указания

Диагностика осуществляется на основе расчета финансовых коэффициентов, характеризующих ликвидность. Используются данные актива и пассива баланса. Основные коэффициенты представлены в контенте в табл. 4.3. Для оценки ликвидности необходимо сравнить значения коэффициентов с рекомендуемыми значениями, а также сравнить изменение коэффициентов (рост или падение) с предпочтительной тенденцией (см. контент, табл. 4.3).

Пример

Проанализировать коэффициенты ликвидности предприятия «АХД». Исходные данные для проведения диагностики представлены в табл. 4.2.1.

Решение:

Коэффициент абсолютной ликвидности:

$$K_{ал} = A1 / (П1 + П2);$$

$$K_{ал(н)} = 40 / (661 + 245) = 0,044; K_{ал(к)} = 37 / (603 + 122) = 0,051.$$

Коэффициент существенно ниже нормы, хотя и наблюдается незначительный рост на 15 % ($0,051/0,044 \times 100$ %).

Коэффициент быстрой ликвидности:

$$K_{бл} = (A1 + A2) / (П1 + П2);$$

$$K_{бл(н)} = (40 + 65) / (661 + 245) = 0,116;$$

$$K_{бл(к)} = (37 + 82) / (603 + 122) = 0,164.$$

Коэффициент существенно ниже нормы, хотя и наблюдается его рост на 41 % ($0,164/0,116 \times 100$ %).

Коэффициент текущей ликвидности:

$$K_{тл} = (A1 + A2 + A3) / (П1 + П2);$$

$$K_{тл(н)} = (40 + 65 + 634) / (661 + 245) = 0,816;$$

$$K_{тл(к)} = (37 + 82 + 733) / (603 + 122) = 1,175.$$

Коэффициент существенно ниже рекомендуемого значения, равного 2. Однако следует заметить, что к концу периода рост коэффициента на 44 % ($1,175 / 0,816 \times 100$ %) выводит его из зоны критических значений (<1).

Общий показатель ликвидности баланса:

$$K_{ол} = (A1 + 0,5 \times A2 + 0,3 \times A3) / (П1 + 0,5 \times П2 + 0,3 \times П3);$$

$$K_{ол(н)} = (40 + 0,5 \times 65 + 0,3 \times 634) / (661 + 0,5 \times 245 + 0,3 \times 220) = 0,309;$$

$$K_{ол(к)} = (37 + 0,5 \times 52 + 0,3 \times 733) / (603 + 0,5 \times 122 + 0,3 \times 280) = 0,378.$$

Общий показатель ликвидности также существенно ниже рекомендуемой границы (единицы).

Общий вывод: структура баланса с позиции ликвидности может быть признана неудовлетворительной.

Задание 4.3.3

Определить уровень финансовой устойчивости на основе анализа абсолютных показателей.

Методические указания

Уровень финансовой устойчивости определяется на основе расчета показателя собственных оборотных средств (СОС) и его сравнения с запасами. СОС рассчитывается следующим образом:

$$\text{СОС} = \text{с.490} + \text{с.590} - \text{с.190}.$$

Изучается излишек или недостаток источников для покрытия запасов. Тип финансовой устойчивости можно определить на основе соотношений, представленных в табл. 4.3.7.

Таблица 4.3.7

Соотношения статей баланса, определяющие тип финансовой устойчивости

Тип финансовой устойчивости	Условия
Абсолютная	$\text{с.290} \leq \text{СОС}$
Нормальная	$\text{с.290} \leq \text{СОС} + \text{с.610}$
Неустойчивое состояние	$\text{с.290} \leq \text{СОС} + \text{с.610} + \text{с.620} + \text{с.630} + \text{с.650} + \text{с.660}$
Кризисное состояние	$\text{с.290} > \text{СОС} + \text{с.610} + \text{с.620} + \text{с.630} + \text{с.650} + \text{с.660}$

Другой вариант выделения уровней финансовой устойчивости основан на построении трехмерного вектора финансовой устойчивости. Здесь используется следующий вариант расчета СОС:

$$\text{СОС} = \text{с.490} + \text{с.640} + \text{с.650} - \text{с.190}.$$

Вектор финансовой устойчивости имеет вид:

$$\mathbf{S} = (\mathbf{S1}, \mathbf{S2}, \mathbf{S3}),$$

где $\mathbf{S1} = 1$, если $\text{с.290} \leq \text{СОС}$; $\mathbf{S1} = 0$, если $\text{с.290} > \text{СОС}$;

$\mathbf{S2} = 1$, если $\text{с.290} \leq \text{СОС} + \text{с.590}$; $\mathbf{S2} = 0$, если $\text{с.290} > \text{СОС} + \text{с.590}$;

$\mathbf{S3} = 1$, если $\text{с.290} \leq \text{СОС} + \text{с.590} + \text{с.610}$; $\mathbf{S3} = 0$, если $\text{с.290} > \text{СОС} + \text{с.590} + \text{с.610}$.

Уровни финансовой устойчивости выделяются следующим образом:

$\mathbf{S} = (1, 1, 1)$ — абсолютная финансовая устойчивость;

$\mathbf{S} = (0, 1, 1)$ — нормальная устойчивость финансового состояния;

$\mathbf{S} = (0, 0, 1)$ — неустойчивое финансовое состояние.

Данное состояние является допустимым, если выполняются два условия:

1) $\text{с.211} + \text{с.214} \geq \text{с.290} - \text{СОС} - \text{с.590}$;

2) $\text{с.213} + \text{с.216} \leq \text{СОС} + \text{с.590}$.

Если эти условия не выполняются, то финансовое состояние является предкризисным.

$\mathbf{S} = (0, 0, 0)$ — кризисное финансовое состояние.

Пример

Определить уровень финансовой устойчивости предприятия «АХД».

Исходные данные для проведения диагностики представлены в табл. 4.2.1.

Решение:

Рассчитаем величину собственных оборотных средств:

$$СОС = с.490 + с.590 - с.190.$$

$$СОС(н) = 2\,195 + 220 - 2\,642 = -227 \text{ тыс. руб.}$$

$$СОС(к) = 2\,430 + 280 - 2\,667 = 43 \text{ тыс. руб.}$$

В начале года величина собственных оборотных средств является отрицательной, что свидетельствует о крайне неустойчивом финансовом состоянии предприятия. К концу года ситуация несколько улучшается.

Рассмотрим последовательно выполнение соотношений, определяющих уровень финансовой устойчивости (табл. 4.3.8).

Таблица 4.3.8

Фактические соотношения запасов и источников их покрытия на предприятии «АХД» в начале года, тыс. руб.

Тип финансовой устойчивости	Начало года	Конец года
Абсолютная	$754 > (-227)$	$875 > 43$
Нормальная	$754 > (-227) + 245$	$875 > 43 + 122$
Неустойчивое состояние	$754 > (-227) + 245 + 551 + 110 + 35 + 0$	$875 > 43 + 122 + 423 + 180 + 25 + 0$
Кризисное состояние	$754 > (-227) + 245 + 551 + 110 + 35 + 0$	$875 > 43 + 122 + 423 + 180 + 25 + 0$

Ни одно из первых трех соотношений не выполняется, т. е. предприятие имеет крайне неустойчивое (кризисное) финансовое состояние.

Другой вариант — построение трехмерного вектора финансовой устойчивости. Прежде всего рассчитаем уточненную величину собственных оборотных средств:

$$СОС = с.490 + с.640 + с.650 - с.190.$$

$$СОС(н) = 2\,195 + 40 + 35 - 2\,642 = -372 \text{ тыс. руб.}$$

$$СОС(к) = 2\,430 + 82 + 25 - 2\,667 = -130 \text{ тыс. руб.}$$

Как в начале, так и в конце года величина собственных оборотных средств является отрицательной, что свидетельствует о крайне неустойчивом финансовом состоянии предприятия. К концу года ситуация несколько улучшается.

Найдем компоненты вектора финансовой устойчивости:

$$S1(н) = 0, \text{ т. к. } с.290 > СОС (754 > -372);$$

$$S2(н) = 0, \text{ т. к. } с.290 > СОС + с.590 (754 > -372 + 220);$$

$$S3(н) = 0, \text{ т. к. } с.290 > СОС + с.590 + с.610 (754 > -372 + 220 + 245).$$

Таким образом, $S(н) = (0, 0, 0)$, т. е. в начале года имеет место кризисное финансовое состояние.

Вектор финансовой устойчивости в конце года постройте самостоятельно.

Общий вывод: оба метода дают один ответ — кризисное финансовое состояние.

Задание 4.3.4

Проанализировать относительные показатели финансовой устойчивости.

Методические указания

Диагностика осуществляется на основе расчета финансовых коэффициентов, характеризующих финансовую устойчивость. Используются данные актива и пассива баланса. Основные коэффициенты представлены в контенте, в табл. 4.4. Для оценки финансовой устойчивости необходимо сравнить значения коэффициентов с рекомендуемыми значениями, а также изменение коэффициентов (рост или падение) с предпочтительной тенденцией (см. контент, табл. 4.4).

Пример

Проанализировать коэффициенты финансовой устойчивости предприятия «АХД». Исходные данные для проведения диагностики представлены в табл. 4.2.1.

Решение:

Коэффициент автономии:

$$K_a = c.490 / c.700;$$

$$K_{a(н)} = 2\,195 / 3\,396 = 0,646; K_{a(к)} = 2\,430 / 3\,542 = 0,686.$$

Доля собственного капитала выше рекомендуемого значения (0,6) и имеет тенденцию к повышению, что можно признать положительным фактом при повышении рентабельности, которая анализируется ниже.

Финансовый рычаг (плечо финансового рычага):

$$K_{фр} = (c.590 + c.690) / c.490;$$

$$K_{фр(н)} = (220 + 981) / 2\,195 = 0,547; K_{фр(к)} = (280 + 832) / 2\,430 = 0,458.$$

Данный коэффициент соответствует рекомендациям.

Коэффициент обеспеченности оборотных активов собственными средствами (автономии источников формирования запасов и затрат):

$$K_{оос} = (c.490 - c.190) / c.290;$$

$$K_{оос(н)} = (2\,195 - 2\,642) / 754 = -0,59; K_{оос(к)} = (2\,430 - 2\,667) / 875 = -0,27.$$

Не соответствует рекомендуемым значениям.

Коэффициент маневренности:

$$K_m = (c.490 - c.190) / c.490;$$

$$K_{m(н)} = (2\,195 - 2\,642) / 2\,195 = -0,2; K_{m(к)} = (2\,430 - 2\,667) / 2\,430 = -0,1.$$

Абсолютно не соответствует требованиям.

Коэффициент покрытия инвестиций:

$$K_{пи} = ((c.490 + c.590) - c.190) / c.300;$$

$$K_{пи(н)} = (2\,195 + 220 - 2\,642) / 3\,396 = -0,067;$$

$$K_{пи(к)} = (2\,430 + 280 - 2\,667) / 3\,542 = 0,012.$$

Коэффициент соотношения дебиторской и кредиторской задолженности:

$$K_{дкз} = c.240 / c.620; K_{дкз} = (c.230 + c.240) / c.620;$$

$$K_{дкз(н)} = 65 / 551 = 0,118; K_{дкз(к)} = 82 / 423 = 0,194;$$

$$K_{дкз(н)} = (15+65) / 551 = 0,145; K_{дкз(к)} = (23 + 82) / 423 = 0,248.$$

Дебиторская задолженность в несколько раз меньше кредиторской, однако, наблюдается ее абсолютный и относительный рост.

Коэффициент маневренности функционирующего капитала:

$$K_{\text{мф}} = (с.250 + с.260) / (с.490 - с.190);$$

$$K_{\text{мф(н)}} = (30 + 10) / (2\,195 - 2\,642) = -0,089;$$

$$K_{\text{мф(к)}} = (24 + 13) / (2\,430 - 2\,667) = -0,156.$$

В связи с отрицательным значением СОС этот коэффициент в данном случае не имеет смысла.

Коэффициент инвестирования:

$$K_{\text{и}} = с.490 / с.190;$$

$$K_{\text{и(н)}} = 2\,195 / 2\,642 = 0,83; K_{\text{и(к)}} = 2\,430 / 2\,667 = 0,91.$$

Значение коэффициента ниже установленной границы, однако его рост соответствует рекомендуемой тенденции.

Коэффициент соотношения собственных оборотных средств и вложенного капитала:

$$K_{\text{сов}} = (с.490 - с.190) / с.300;$$

$$K_{\text{сов(н)}} = (2\,195 - 2\,642) / 3\,396 = -0,13;$$

$$K_{\text{сов(к)}} = (2\,430 - 2\,667) / 3\,542 = -0,07.$$

В связи с отрицательным значением СОС этот коэффициент в данном случае не имеет смысла.

Общий вывод: подавляющее большинство коэффициентов свидетельствуют о финансовой неустойчивости предприятия.

4.4. Анализ деловой активности предприятия

Задание 4.4.1

Проанализировать показатели платежеспособности предприятия.

Методические указания

Диагностика осуществляется на основе расчета финансовых коэффициентов, характеризующих платежеспособность. Используются данные баланса и отчета о прибылях и убытках. Основные коэффициенты представлены в контенте в табл. 4.6. Оценка платежеспособности по существу представляет собой срок, в течение которого предприятие способно расплатиться по своим долгам. Кроме этого, необходимо сравнить изменение коэффициентов (рост или падение) с предпочтительной тенденцией (см. контент, табл. 4.6). В связи с тем что для диагностики используются две формы отчетности, при обозначении номеров строк в скобках будем добавлять номер формы: 1 — баланс, 2 — отчет о прибылях и убытках.

При расчете коэффициентов, основанных на показателях двух форм отчетности, следует помнить, что первая форма (баланс) содержит значения показателей на момент, а вторая форма (отчет о прибылях и убытках) — за период. Поэтому при их сравнении необходимо показатели баланса усреднять, т. е. рассчитывать среднегодовое значение показателя:

$$P_{\text{ср}} = (P_{\text{н}} + P_{\text{к}}) / 2.$$

Будем считать, что баланс содержит сведения за отчетный год. Предположим, что в прошлом году показатели баланса не менялись. Значение коэффициентов за отчетный и прошлый годы обозначим буквами **о** и **п**, заключенными в скобки

Пример

Проанализировать показатели платежеспособности предприятия «АХД». Исходные данные для проведения диагностики представлены в таблицах 4.2.1 и 4.4.1. Будем считать, что баланс содержит сведения за отчетный год. Предположим, что в прошлом году показатели баланса не менялись. Недостающие данные в таблице рассчитать самостоятельно.

Таблица 4.4.1

Данные отчета о прибылях и убытках предприятия «АХД», тыс. руб.

Показатель	Код	За отчетный год	За прошлый год
Выручка (нетто)	010	4 217	3 995
Себестоимость проданных товаров	020	3 912	3 745
Валовая прибыль	029		
Коммерческие расходы	030	140	120
Управленческие расходы	040	458	382
Прибыль от продаж	050		
Проценты к уплате	070	18	12
Внереализационные доходы	120	12	8
Прибыль до налогообложения	140		
Текущий налог на прибыль	150		
Чистая прибыль отчетного периода	190		

Решение:

Степень платежеспособности общая:

$$K_{\text{по}} = (c.590(1) + c.690(1)) / (c.010(2) / 12);$$

$$K_{\text{по(п)}} = (220 + 981) / 3995 = 0,30 \text{ мес.}$$

$$K_{\text{по(о)}} = (280 + 832) / ((3\ 995 + 4\ 217) / 2) = 0,27 \text{ мес.}$$

Несмотря на низкую ликвидность и финансовую неустойчивость, данный коэффициент показывает, что предприятие являлось и является абсолютно платежеспособным.

В этом случае расчет остальных коэффициентов можно не делать, т. к. их значения будут еще меньше, например:

коэффициент задолженности по кредитам и займам:

$$K_{\text{зкз}} = (c.590(1) + c.610(1)) / (c.010(2) / 12);$$

$$K_{\text{зкз(п)}} = (220 + 245) / 3\ 995 = 0,17 \text{ мес.}$$

$$K_{\text{зкз(о)}} = (280 + 122) / ((3\ 995 + 4\ 217) / 2) = 0,10 \text{ мес.}$$

Остальные коэффициенты предлагается рассчитать самостоятельно.

Вывод: предприятие платежеспособно.

Задание 4.4.2

Проанализировать показатели отдачи.

Методические указания

Диагностика осуществляется на основе расчета показателей отдачи. Используются данные баланса и отчета о прибылях и убытках. Основные коэффициенты представлены в контенте, в табл. 4.7. Оценка осуществляется на основе сравнения с предыдущими значениями, а также с другими предприятиями.

Пример

Рассчитать и проанализировать показатели отдачи предприятия «АХД». Исходные данные для проведения диагностики представлены в табл. 4.2.1 и 4.4.1.

Решение:

Коэффициент отдачи всех активов (ресурсоотдача, капиталотдача):

$$K_{oa} = c.010(2) / c.300(1);$$

$$K_{oa(n)} = 3\,995 / 3\,396 = 1,18 \text{ р./р.}$$

$$K_{oa(o)} = 4\,217 / ((3\,396 + 3\,542) / 2) = 1,22 \text{ р./р.}$$

Коэффициент отдачи внеоборотных активов:

$$K_{ова} = c.010(2) / c.190(1);$$

$$K_{ова(n)} = 3\,995 / 2\,642 = 1,51 \text{ р./р.}$$

$$K_{ова(o)} = 4\,217 / ((2\,642 + 2\,667) / 2) = 1,59 \text{ р./р.}$$

Коэффициент отдачи основных средств или фондоотдача:

$$K_{оос} = c.010(2) / c.120(1);$$

$$K_{оос(n)} = 3\,995 / 2\,260 = 1,77 \text{ р./р.}$$

$$K_{оос(o)} = 4\,217 / ((2\,260 + 2\,417) / 2) = 1,80 \text{ р./р.}$$

Коэффициент отдачи собственных средств:

$$K_{осбс} = c.010(2) / c.490(1);$$

$$K_{осбс(n)} = 3\,995 / 2\,195 = 1,820 \text{ р./р.}$$

$$K_{осбс(o)} = 4\,217 / ((2\,195 + 2\,430) / 2) = 1,824 \text{ р./р.}$$

Вывод: все показатели отдачи достаточно высокие и возрастают в течение отчетного года, что является положительным фактом.

Задание 4.4.3

Проанализировать показатели оборачиваемости.

Методические указания

Диагностика осуществляется на основе расчета показателей длительности и скорости оборота средств. Используются данные баланса и отчета о прибылях и убытках. Основные коэффициенты представлены в контенте, в табл. 4.7. Оценка осуществляется на основе сравнения с предыдущими значениями, а также с другими предприятиями.

Пример

Рассчитать и проанализировать показатели оборачиваемости предприятия «АХД». Исходные данные для проведения диагностики представлены в табл. 4.2.1 и 4.4.1.

Решение:

Коэффициент оборачиваемости затрат на производство реализованной продукции (его иногда называют коэффициентом отдачи затрат):

$$K_{оз} = с.010(2) / с.020(2);$$

$$K_{оз(п)} = 3\,995 / 3\,745 = 1,067 \text{ (количество оборотов);}$$

$$K_{оз(о)} = 4\,217 / 3\,912 = 1,078.$$

Коэффициент оборачиваемости оборотных активов:

$$K_{обoa} = с.010(2) / с.290(1);$$

$$K_{обoa(п)} = 3\,995 / 754 = 5,30 \text{ оборотов в год;}$$

$$K_{обoa(о)} = 4\,217 / ((754 + 875) / 2) = 5,18 \text{ оборотов в год.}$$

Обратным к данному является коэффициент закрепления оборотных средств:

$$K_{зобс} = с.290(1) / с.010(2);$$

$$K_{зобс(п)} = 754 / 3\,995 = 0,189;$$

$$K_{зобс(о)} = (754 + 875) / 2 / 4\,217 = 0,193.$$

Коэффициент оборачиваемости запасов:

$$K_{обз} = с.010(2) / (с.210(1) + с.220);$$

$$K_{обз(п)} = 3\,995 / (629 + 5) = 6,30 \text{ оборотов в год;}$$

$$K_{обз(о)} = 4\,217 / ((629 + 5 + 732 + 1) / 2) = 6,17 \text{ оборотов в год.}$$

Коэффициент оборачиваемости дебиторской задолженности:

$$K_{обдз} = с.010(2) / (с.240(1) + с.230(1));$$

$$K_{обдз(п)} = 3\,995 / (65 + 15) = 49,94 \text{ оборотов в год;}$$

$$K_{обдз(о)} = 4\,217 / ((65 + 15 + 82 + 23) / 2) = 45,59 \text{ оборотов в год.}$$

Коэффициент оборачиваемости наиболее ликвидных активов:

$$K_{ола} = с.010(2) / (с.250(1) + с.260(1));$$

$$K_{ола(п)} = 3\,995 / (30 + 10) = 99,9 \text{ оборотов в год;}$$

$$K_{ола(о)} = 4\,217 / ((30 + 10 + 24 + 13) / 2) = 109,5 \text{ оборотов в год.}$$

Часть коэффициентов растут в отчетном году, что благоприятно сказывается на финансовом состоянии предприятия; часть коэффициентов незначительно снижается.

Общий вывод: оборачиваемость можно признать нормальной.

4.5. Анализ рентабельности

Задание 4.5.1

Проанализировать показатели рентабельности затрат.

Методические указания

Диагностика осуществляется на основе расчета отношений прибыли к объему продукции (по себестоимости либо в ценах продажи). Используются данные баланса и отчета о прибылях и убытках. Основные коэффициенты представлены в контенте, в табл. 4.8. Оценка осуществляется на основе сравнения с предыдущими значениями, а также с другими

предприятиями. Необходимо дополнить табл. 4.4.1 недостающими данными (табл. 4.5.1).

Таблица 4.5.1

Показатели прибыли предприятия «АХД», тыс. руб.

Показатель	Код	За отчетный год	За прошлый год
Валовая прибыль	029	305	250
Прибыль от продаж	050	(-293)	(-252)
Прибыль до налогообложения	140	(-323)	(-272)
Текущий налог на прибыль	150		
Чистая прибыль отчетного периода	190	(-323)	(-272)

Пример

Рассчитать и проанализировать показатели рентабельности затрат предприятия «АХД». Исходные данные для проведения диагностики представлены в табл. 4.2.1, 4.4.1 и 4.5.1.

Решение:

Коэффициент доходности может рассчитываться по валовой прибыли или по прибыли от продаж. Рассчитаем доходность по валовой прибыли:

$$K_d = c.029(2) / c.020(2);$$

$$K_{d(n)} = 250 / 3\,745 = 0,067 = 6,7 \%;$$

$$K_{d(o)} = 305 / 3\,912 = 0,078 = 7,8 \%.$$

Коэффициент рентабельности обычно рассчитывается по чистой прибыли. Поскольку чистая прибыль в примере меньше нуля, расчет коэффициента не имеет смысла. Можно рассчитать коэффициент рентабельности оборота по валовой прибыли:

$$K_{роб} = c.029(2) / c.010(2);$$

$$K_{роб(n)} = 250 / 3\,995 = 0,062 = 6,2 \%;$$

$$K_{роб(o)} = 305 / 4\,217 = 0,072 = 7,2 \%.$$

Общий вывод: слишком высоки постоянные затраты (коммерческие и управленческие), что приводит к убыткам. Увеличение объемов производства может обеспечить получение чистой прибыли.

Задание 4.5.2

Проанализировать показатели рентабельности ресурсов.

Методические указания

Диагностика осуществляется на основе расчета прибыльности задействованных ресурсов. Используются данные баланса и отчета о прибылях и убытках. Основные коэффициенты представлены в контенте, в табл. 4.8. Оценка осуществляется на основе сравнения с предыдущими значениями, а также с другими предприятиями.

Пример

Рассчитать и проанализировать показатели рентабельности ресурсов предприятия «АХД». Исходные данные для проведения диагностики представлены в табл. 4.2.1, 4.4.1 и 4.5.1.

Решение:

Поскольку только валовая прибыль имеет положительное значение, коэффициенты рентабельности рассчитываются только по этой прибыли.

Коэффициент доходности на совокупные активы (коэффициент рентабельности активов):

$$K_{\text{да}}(K_{\text{ра}}) = с.029(2) / с.700(1);$$

$$K_{\text{ра(п)}} = 250 / 3\,396 = 0,074 = 7,4 \%;$$

$$K_{\text{ра(о)}} = 305 / ((3\,396 + 3\,542) / 2) = 0,088 = 8,8 \%.$$

Коэффициент рентабельности внеоборотных активов:

$$K_{\text{рва}} = с.029(2) / с.190(1);$$

$$K_{\text{ра(п)}} = 250 / 2\,642 = 0,095 = 9,5 \%;$$

$$K_{\text{ра(о)}} = 305 / ((2\,642 + 2\,667) / 2) = 0,115 = 11,5 \%.$$

Остальные коэффициенты рентабельности рассчитайте самостоятельно.

Вывод: рентабельность низкая, но имеет тенденцию к повышению.

4.6. Комплексная диагностика финансового состояния предприятия

Задание 4.6.1

Сделать обобщающий вывод о финансовом состоянии предприятия на основе проведенных расчетов всех финансовых коэффициентов.

Методические указания

Диагностика осуществляется на основе построения профиля финансового состояния. Могут быть построены частные профили по каждому направлению анализа, а затем обобщающий профиль.

Пример

Сделать обобщающий вывод о финансовом состоянии предприятия «АХД» на основе формирования его профиля. Исходные данные — результаты проведенного выше анализа всех коэффициентов.

Решение:

Для наглядного представления результатов проведенного анализа построим профиль, исходя из обобщенных оценок по каждому направлению анализа.

Таблица 4.6.1 — Профиль финансового состояния предприятия «АХД»

Раздел анализа	Оценка
	высокая низкая
Имущественное положение	
Источники средств	
Ликвидность	
Финансовая устойчивость	
Платежеспособность	
Отдача	
Оборачиваемость	
Рентабельность затрат	
Рентабельность ресурсов	

Вывод: профиль показывает крайнюю несбалансированность показателей анализируемого предприятия.

Задание 4.6.2

Сделать обобщающий вывод о финансовом состоянии предприятия на основе применения модели Альтмана и других (см. п. 2.5 контента).

Методические указания

Использовать результаты проведенных выше расчетов, а также рассчитать недостающие коэффициенты. Исходные данные — результаты проведенного выше анализа всех коэффициентов.

Пример

Сделать обобщающий вывод о финансовом состоянии предприятия на основе применения модели Альтмана. Использовать результаты проведенных выше расчетов, а также рассчитать недостающие коэффициенты по данным, представленным в табл. 4.2.1, 4.4.1 и 4.5.1.

Решение:

Используем модель Альтмана для предприятий, не котирующих свои акции на бирже:

$$Z = 0,717 \times \text{СОС} / \text{с.700} + 0,847 \times \text{с.470} / \text{с.700} + 3,107 \times \text{с.050} / \text{с.700} + 0,42 \times \text{с.490} / (\text{с.590} + \text{с.690}) + 0,995 \times \text{с.010} / \text{с.700}.$$

Рассчитаем сумму активов в отчетном году (среднее значение):

$$A = (3\ 396 + 3\ 542) / 2 = 3\ 469 \text{ тыс. руб.}$$

$$Z_{(н)} = 0,717 \times (-227) / 3\ 396 + 0,847 \times 1\ 165 / 3\ 396 + 3,107 \times (-252) / 3\ 396 + 0,42 \times 2\ 195 / (220 + 981) + 0,995 \times 3\ 995 / 3\ 396 = 1,918 > \mathbf{1,23}.$$

$$Z_{(к)} = 0,717 \times 43 / 3\ 469 + 0,847 \times ((1\ 165 + 1\ 345) / 2) / 3\ 469 + 3,107 \times (-293) / 3\ 469 + 0,42 \times (2\ 195 + 2\ 430) / 2 / ((220 + 280 + 981 + 832) / 2) + 0,995 \times 4\ 217 / 3\ 469 = 2,09 > \mathbf{1,23}.$$

Модель Альтмана характеризует положение предприятия как далекое от банкротства, т. е. его финансовое состояние считается нормальным.

Задания для самостоятельного выполнения

Задание 4.7.1

Провести экспресс-анализ финансового потенциала предприятия «СФЭД», используя данные его баланса (табл. 4.6.1).

Таблица 4.7.1

Данные бухгалтерского баланса предприятия «СФЭД», тыс. руб.

Актив	Код стр.	На начало года	На конец года	Пассив	Код стр.	На начало года	На конец года
1	2	3	4	5	6	7	8
I. Внеоборотные активы				III. Капитал и резервы			
Нематериальные активы	110	60	40	Уставный капитал	410	1 500	1 500
Основные средства	120	1 200	1 360	Добавочный капитал	420	100	120
Незавершенное строительство	130	—	—	Резервный капитал	430	—	—
Долгосрочные фин. вложения	140	60	110	Нераспределенная прибыль	470	300	630
Итого по разделу I	190	1 320	1 510	Итого по разделу III	490	1 980	2 250
II. Оборотные активы				IV. Долгосрочные обязательства		—	—
Запасы	210	833	940	V. Краткосрочные обязательства			
в том числе:				Займы и кредиты	610	350	400
сырье, материалы	211	600	620	Кредиторская задолженность	620	190	250
затраты в незавершенном производстве	213	4	69	в том числе:			
готовая продукция	214	163	203	поставщики и подрядчики	621	101	130
расходы будущих периодов	216	30	48	персонал организации	622	29	49
НДС по приобретенным ценностям	220	17	25	гос. внебюджетные фонды	623	17	12
Дебиторская задолженность (более года)	230	—	30	бюджет (налоги и сборы)	624	43	59

Дебиторская задолженность (до года)	240	110	135	Задолженность участникам	630	–	–
Краткосрочные финансовые вложения	250	40	40	Доходы будущих периодов	640	25	20
Денежные средства	260	160	270	Резервы предстоящих расходов	650	15	30
Итого по разделу II	290	1 160	1 440	Итого по разделу V	690	580	700
Баланс	300	2 480	2 950	Баланс	700	2 480	2 950

Задание 4.7.2

Провести экспресс-анализ финансовой результативности предприятия «СФЭД», используя данные его баланса (табл. 4.7.1) и отчета о прибылях и убытках (табл. 4.7.2)

Таблица 4.7.2

Данные отчета о прибылях и убытках предприятия «СФЭД», тыс. руб.

Показатель	Код	За отчетный год	За прошлый год
Выручка (нетто)	010	4500	3500
Себестоимость проданных товаров	020	3600	2800
Коммерческие расходы	030	148	132
Управленческие расходы	040	312	302
Проценты к получению	060	22	13
Проценты к уплате	070	10	6
Внереализационные доходы	120	24	16
Внереализационные расходы	130	10	8

Задание 4.7.3

В условиях примера 4.3.3 сформировать вектор финансовой устойчивости предприятия «АХД» в конце года.

Задание 4.7.4

В условиях примера 4.5.4 рассчитать все возможные показатели рентабельности.

Задание 4.7.5

В условиях примера 4.6.2 применить другие модели диагностики банкротства (см. п. 2.5 контента).

Задание 4.7.6

Сделать обобщающий вывод о финансовом состоянии предприятия (задания 4.7.1 и 4.7.2) на основе применения рейтинговой оценки.

Задание 4.7.7

Сделать обобщающий вывод о финансовом состоянии предприятия (задания 4.7.1 и 4.7.2) на основе формирования профиля финансового состояния.

Задание 4.7.8

Сделать обобщающий вывод о финансовом состоянии предприятия (задания 4.7.1 и 4.7.2) на основе применения моделей диагностики банкротства.

Задание 4.7.9

Ответить на вопросы, сформулированные в контенте по теме 4.

Практическая работа по теме «Планирование. Бизнес - планирование.»

Цель: Изучить методы и принципы планирования на предприятии, систему планов, применяемых на предприятии. Ознакомиться со структурой и содержанием бизнес-плана, методологическими основами его разработки. Научиться решать задачи по планированию деятельности предприятия. Овладеть основами составления бизнес-плана.

Порядок выполнения работы: Выполнить предложенные задания по рекомендации преподавателя, проанализировать полученные результаты, сделать выводы, оформить отчет, представив его на проверку преподавателю.

Задание 1. На основе учебной, научной литературы охарактеризуйте виды планов. Укажите источник информации. Ответ оформите в таблице 30.

Табл. 30 – Характеристика видов планов.

Задание 2. Определите содержание методов планирования на предприятии:

1. Балансовый _____
2. _____
- Нормативный _____
3. Программно-целевой _____
4. По технико-экономическим факторам _____

Задание 3. . Определите целесообразность разработки бизнес-планов по организации собственного бизнеса по предложенным бизнес –идеям:

1. Уборка помещений _____
2. Организация праздников и экскурсий _____
3. Уход за домашними животными _____
4. Мобильное кафе _____

Задание 4. Определите основные разделы финансового плана и плана по производству.

Задание 5. Рассчитайте объем производства ткацкого цеха по данным, представленным в таблице 31.

Табл. 31 – Исходные данные для расчета.

Задание 6. Рассчитайте объем производства ремонтно-механического цеха, используя данные – таблица 32.

Табл. 32 – Исходные данные для расчета.

Задание 7. В результате внедрения бизнес плана предполагается увеличить долю фирмы на рынке от 14-18% при емкости рынка 52 млн. штук продукта. Рассчитайте дополнительную финансовую прибыль фирмы в предстоящем году, если прибыль на одно изделие составляет 1400 руб., а емкость рынка не изменится, если затраты на бизнес планирование в расчете на год составляют 65 млн. руб.

Задание 8. Рассчитайте производственную мощность предприятия после внедрения рекомендаций бизнес-плана, если на 01.01 в наличии имелось 20 станков, в апреле в рамках внедрения бизнес плана по производству дополнительной продукции приобретено 5 станков, производительность которых на 5% выше, чем действующих. Производительность действующих станков составляет 300 штук изделий за смену. Режим работы предприятия – 1 смена. Число рабочих дней – 256.

Задание 9. Компания рассматривает два бизнес плана, возможные к внедрению. Первый бизнес план характеризуется значением показателя срока окупаемости равным 2,4 года, а второй бизнес план – равным 7,1 года. Какой бизнес – план следует предпочесть?

Задание 10. Какой объем продукции следует запланировать в бизнес-плане (единиц) для получения целевой прибыли в размере 20 тыс. руб., если постоянные расходы составляют 80 тыс. руб., цена и себестоимость продукции в части переменных расходов составляют соответственно 80 и 65 руб.

Задание 11. Ответьте на вопросы теста (выберите один или несколько вариантов ответов).

1. Планирование – это:

- а) способ увязки плановых показателей;
- в) непрерывный процесс поиска новых путей и методов оптимизации целевых действий;
- с) определение показателей деятельности, исходя из поставленной цели;
- д) выделение ведущего звена.

2. Принципы планирования:

- а) текущее планирование;
- в) точное исполнение плановых заданий всеми его участниками;
- с) строгая обоснованность каждого элемента и каждого этапа плана;
- д) научность планирования.

3. Методы планирования:

- а) баланс ресурсов;
- в) бизнес-план;
- с) выделение ведущего звена;
- д) расчётно-аналитический.

4. Виды планов в зависимости от срока:

- а) на один месяц;
- в) на один магазин;

- с) на одно торговое предприятие;
- д) на один час.

5. Основной раздел бизнес-плана:

- а) общая часть;
- в) план маркетинга;
- с) финансовый раздел;
- д) резюме.

6. Какой раздел плана развития предприятия является основным, главным?

- а) план материально-технического снабжения;
- в) план развития науки и техники;
- с) производственная программа;
- д) план повышения экономической эффективности производства.

7. К участникам (заинтересованным лицам) бизнес-проекта относятся все, кроме:

- а) органов власти;
- б) руководителя проекта и команды;
- в) заказчика (владельца);
- г) инвесторов;
- д) потребителей;
- е) конкурентов.

8. Основные цели бизнес-планирования:

- а) создание стратегии бизнеса, определение тенденций развития предприятия;
- б) совершенствование какого-либо продукта, работ, услуг, технологических и управленческих процессов;
- в) все выше изложенное.

9. При разработке бизнес-плана какой принцип необходимо соблюдать:

- а) толерантности;
- б) единство и полнота (системность);
- в) максимального удовлетворения потребностей.

10. Может ли использоваться бизнес-план как инструмент внутрифирменного планирования?

- а) да;
- б) нет.

11. Как по очередности разрабатывается раздел «резюме»?

- а) пишется первым;
- б) пишется последним;

в) оба варианта верны.

12. Для чего используется финансовый раздел бизнес-плана?

- а) для привлечения инвестиций;
- б) для получения кредита;
- в) для оценки реальных возможностей;
- г) все ответы верны.

13. Какое место занимает планирование на предприятиях в условиях рынка?

- а) слабо используется;
- б) границы планирования ограничены;
- в) роль планирования возрастает, поскольку с его помощью определяются стратегические и текущие цели развития, средства их реализации в условиях неопределенности внешней среды;
- г) связано только с определением заданий производственной программы и дохода.

14. В чем заключается сущность тактического планирования?

- а) разработка текущих планов;
- б) определение видов и объемов ресурсов для решения стратегических задач;
- в) прогнозирование решения задач.

15. Задачи планирования издержек:

- а) обеспечение режима экономии;
- б) увеличение издержек;
- в) повышение качества обслуживания покупателей;
- г) увеличение объёма оборота.

Вопросы для закрепления знаний.

1. Почему возрастает роль прогнозирования и планирования на предприятии в условиях рыночных отношений?

2. Какова сущность основных принципов планирования?

3. Какие вы знаете методы планирования и в чем заключается их сущность?

4. Из каких разделов состоит план экономического и социального развития предприятия и каково их примерное содержание?

5. Что такое бизнес-план и в каких случаях он разрабатывается на предприятии?

6. Что такое «резюме» ?

7. Какие нормативные документы вы знаете по разработке бизнес-планов?

Практическое занятие

Тема занятия: Составление бизнес-плана

Цели занятия:

- закрепить знания студентов по теме;
- выработать навыки планирования деятельности организации и составления бизнес-плана.

Задание.

1. Ознакомьтесь с методическими указаниями.
2. Выбрать направление деятельности и разработать основные разделы бизнес-плана (по типовому плану) для предприятия.
3. Для выбранного производственного предприятия составить и рассчитать первичные планы и документы по формам, приведенным в Приложениях.

Методические указания

1. Разделы бизнес-плана

Важным документом, предваряющим начало деятельности предприятия, служит предпринимательский бизнес-план. Его структура и содержание строго не регламентированы. По нашему мнению, наиболее предпочтительным можно считать бизнес-план, включающий семь разделов.

Раздел 1 — «Цели и задачи предпринимательской сделки» — является центральным в бизнес-плане.

Главная цель предпринимательского бизнеса — получение прибыли. Планируя намеченную сделку, следует прежде всего определить, на какую сумму прибыли можно рассчитывать, и убедиться в том, что проект вообще способен принести желаемую прибыль. Важно при этом, как и вообще при формировании бизнес-плана, учесть фактор времени. Другими словами, наряду с величиной ожидаемой прибыли необходимо знать, как она распределится во времени, не окажется ли прибыль слишком запоздалой с учетом потребности предпринимателя в денежных средствах и воздействия инфляции, умаляющей значение абсолютного прироста денег.

При первоначальной оценке целесообразности предпринимательского проекта необходимо также учесть, что сумма получаемой прибыли должна быть существенно выше той, которую мог бы получить предприниматель, помещая затрачиваемые денежные средства на то же время в Сберегательный банк. Иначе просто есть смысл свести дело к этой простейшей финансовой сделке.

Наряду с главной, определяющей целью в поле зрения составителей бизнес-плана должны находиться и другие цели и задачи: социальные, повышение статуса предпринимателя, специальные цели и задачи; особые задачи предпринимательства, в частности благотворительность.

Раздел 2 — «Обобщенное резюме, основные параметры и показатели бизнес-плана» — является сводным и представляет

собой основные идеи и содержание плана в миниатюре. Он создается и уточняется по мере проработки плана, а завершается лишь после составления бизнес-плана в целом.

В сводном разделе представлены: генеральная цель проекта (сделки); краткая характеристика предпринимательского продукта, конечного результата намечаемого плана и их отличительные особенности; пути и способы достижения поставленных целей; сроки осуществления проекта (сделки); затраты, связанные с его реализацией; ожидаемая эффективность и результативность; область использования результатов.

Показатели обобщенного резюме: общие сводные показатели (объемы производства и реализации продукции и услуг, выручка, собственные и заемные средства, прибыль, рентабельность); специальные показатели (качество реализуемых товаров и услуг, их отличительные свойства, приспособленность к особым вкусам и запросам потребителя, срок окупаемости вложений, низкая степень риска, гарантированность получения планируемого результата).

В разделе 3 — «Характеристики продуктов, товаров, услуг, предоставляемых предпринимателем потребителю» — должны быть зафиксированы: наглядные данные, позволяющие с требуемой полнотой «осязать» предпринимательский продукт (опытный образец), или его характеристики (описания, модели, фотографии, сведения о круге потребителей предпринимательского товара и потребностей, которые он будет удовлетворять, — прогноз платежеспособного

спроса на товар); данные о регионах, группах населения, организациях, которые предпочтительно исходя из анализа и прогноза станут покупателями и потребителями товара; данные о динамике ожидаемого потребления товара по временным периодам с учетом факторов, влияющих на изменение потребностей в данном товаре; прогноз цен, по которым предполагается реализовать продукт предпринимательской деятельности.

Раздел 4 — «Анализ и оценка конъюнктуры рынка сбыта, спроса, объемов продаж» — непосредственное продолжение изучения потребностей и прогнозирования цен. Он предопределяет объемы производства и продаж товаров по временным периодам реализации предпринимательского проекта.

Исследование, анализ, оценка рынка в процессе подготовки бизнес-плана опираются, с одной стороны, на предположения, т.е. носят прогностический характер, а с другой — на предварительную договоренность с потенциальным покупателем или с торговыми, сбытовыми организациями.

Разные ситуации возникают в зависимости от размеров и сроков проектов. В случае краткосрочных мелких проектов можно с высокой степенью достоверности установить круг покупателей, потребителей предпринимательского продукта, что позволяет сделать вывод об объемах продаж.

При долговременных крупных предпринимательских проектах возникает более сложная ситуация — определение изменения спроса на предпринимательский товар, его продажи, потребления будет проходить при составлении бизнес-плана на основе предположений, оценок, расчетов и прогнозов.

Наряду с расчетно-аналитической оценкой рынка сбыта бизнес-план должен предусматривать способы активизации рынка посредством маркетинговой и других видов деятельности.

При разработке раздела 4 необходимо также учитывать наличие других предпринимателей, знать конкурентов, их возможности, способности и ценовую политику. С этой целью работа над бизнес-планом должна включать корректировку прогнозируемого объема продаж с учетом конкуренции.

Раздел 5 — «План (программа) действий и организационные меры» — его содержание во многом зависит от вида предпринимательской деятельности (производственная, коммерческая, финансовая). Программа предпринимательских действий обычно включает: а) маркетинговые усилия (реклама, определение рынка сбыта, контакты с потребителем, учет его запросов); б) осуществление производства продукции (в случае производственного предпринимательства); в) закупку, хранение, транспортировку, реализацию товаров (в особенности применительно к коммерческому предпринимательству); г) обслуживание покупателя в процессе продажи товара и после продажи.

Организационные меры составляют неотъемлемую часть программы действий и включают: способы управления реализацией бизнес-плана; организационные структуры управления проектом; методы координации действий исполнителей, а также меры по установлению специальных форм оплаты труда, стимулирования, подбора и подготовки кадров, учета, контроля и др.

Раздел 6 — «Ресурсное обеспечение сделки» — содержит сведения о видах и объемах ресурсов, необходимых для осуществления предпринимательского проекта, об источниках и способах получения ресурсов.

Ресурсное обеспечение охватывает: материальные ресурсы (материалы, полуфабрикаты, сырье, энергия, здания, оборудование и др.); трудовые, финансовые (текущие денежные средства, капиталовложения, кредиты, ценные бумаги); информационные ресурсы (статистическая, научно-техническая информация).

Раздел 7 — «Эффективность сделки» — является завершающим разделом бизнес-плана. В нем приводится сводная характеристика эффективности предпринимательской сделки. В числе сводных показателей эффективности основными являются показатели прибыли и рентабельности сделки. Кроме того, учитывается социальная и научно-техническая эффективность (получение новых научных результатов). Здесь целесообразно проанализировать долговременные последствия предпринимательской сделки.

2. Расчет основных показателей бизнес-плана

Первичными документами, по данным которых составляется финансовый план, являются план продаж, план затрат на основные средства, план производства, план затрат на материалы, заработную плату, план затрат на производство (калькуляция себестоимости продукции смета затрат).

Данные документы рассчитываются по формам Приложений 1-7 на основе данных предприятия, «созданного» студентами.

Раздел «Финансовый план» обобщает материалы предыдущих разделов и представляет их в стоимостном выражении. При этом разрабатываются:

- прогноз объемов реализации;
- таблица доходов и расходов;
- таблица денежных поступлений и платежей.

Прогноз объемов реализации призван дать представление о той части рынка, которую Вы предполагаете охватить своей продукцией. Обычно принято составлять такой прогноз на 3 года вперед, причем для первого года данные приводятся ежемесячно, для второго года – поквартально, для третьего года – в виде общей суммы продаж за 12 месяцев.

Таблица доходов и затрат составляется ежемесячно и в целом на год. Она позволяет определить плановую прибыль предприятия.

Таблица денежных поступлений и платежей – это документ, позволяющий оценить, сколько денег нужно вложить в проект в разбивке по времени. Главная его задача – проверить синхронность поступления и расходования денежных средств предприятия.

ПРИЛОЖЕНИЯ

Приложение № 1

Перечень требуемых основных средств

п/п	Наименования оборудования	Место приобретения	Цена за ед оборудования (т. р.)	Кол-во единиц оборудования	Общая стоимость (т.р.)	Примечание
Итого						

Амортизационные отчисления

Название основных средств	Балансовая стоимость, т.р.	Норма амортизации	Амортизационные отчисления в год, т.р.
ИТОГО			

Перечень материалов, комплектующих изделий, используемых
для производства продукции

п/п	Наименования материалов	Норма расхода на изделие (кг, шт)	Цена за единицу (т. руб.)	Общая стоимость, тыс. руб.
Итого				

Приложение № 3

Потребность во вспомогательных материалах и МБП в расчете на год

№ п/п	Наименование	Кол-во	Цена за единицу (т.руб.)	Общая стоимость (т.руб.)	Примечание
	Итого:				

*

Приложение № 4

Объем выпуска продукции в первый год деятельности предприятия

№ п/п	Месяц	Объем производства изделий
	Итого за год:	

Потребность в основных производственных рабочих

Профессия	Трудоемкость работ	Общая трудоемкость партий	Фонд рабочего времени 1 чел	Потребность в рабочих
Итого:				

Численность персонала и фонд заработной платы за год

Специальность, должность	Число работников (чел)	Тарифная ставка или оклад (руб/час)	Фонд рабочего времени (час)	Страховые взносы (т.руб.)	Фонд з/п в год (т.руб.)
Основные рабочие					
Вспомогательные рабочие					
2. Специалисты					
3. Административный и обслуживающий персонал					
Итого:					

Смета затрат на производство и реализацию продукции в расчет на год

№ п/п	Статьи затрат	Сумма (т.руб.)	Примечание (порядокрасчета)
1	Материальные затраты:		
2	вспомогательные материалы		
3	сырье материалы ПКИ		
4	Расходы на оплату труда персоналу:		
5	зарплата основных рабочих		
6	зарплата прочих категорий работников		
7	Отчисления на социальные нужды :		
8	основных рабочих		
9	прочих категорий работников		
10	Амортизация основных фондов		
11	Прочие затраты:		
12	аренда оборудования		
13	аренда помещения		
14	электроэнергия		
15	ремонт зданий, сооружений		
16	ремонт оборудования		
17	спецодежда		
18	расходы на охрану труда		

19	коммунальные платежи		
20	ГСМ		
21	Канцелярские товары		
22		
	Итого:		

*

Приложение № 7

Калькуляция полной себестоимости и цены изделия (составляется по каждому виду изделия).

№ п/п	Наименование статей калькуляции	Сумма (руб.)		Расчет
	затрат			
1	Материалы и покупные комплектующие			
2	Основная зарплата			
3	Отчисления на социальные нужды			
4	Накладные расходы			
5	Себестоимость			
6	Прибыль			
7	Цена			

Прогноз объема продаж (проводится для каждого изделия в отдельности и вместе)

п/п	Показатели	Первый год				Второй год			
		1 КВ				1 КВ			
	Объем продаж (шт.)								
	Себестоимость единицы (т.р.)								
	Цена за единицу без НДС (т.р.)								
	Отпускная цена с НДС за единицу (т.р.)								
	Объем реализации продукции (выручка от реализации) с НДС								
	Объем реализации по всем изделиям (т.р.)								

Проектные суммы доходов и затрат по всем изделиям на первый год деятельности предприятия

п/п	Показатели	Сумма (т.руб.)	Примечание (порядок расчета)
	Объем реализации продукции (выручка отреализации за год),		
	НДС		
	Себестоимость продукции за год		
	Прибыль от реализации продукции за год(балансовая прибыль)		
	Налог на имущество		
	Налогооблагаемая прибыль		
	Налог на прибыль		
	Чистая прибыль		

4. Оценочные средства для промежуточной аттестации

Предметом оценки служат умения и знания, предусмотренные ФГОС по дисциплине ОП.02 ЭКОНОМИКА ОРГАНИЗАЦИИ, направленные на формирование общих и профессиональных компетенций.

Вопросы к экзамену по дисциплине

1. Краткая характеристика и классификация предприятий.
2. Структура предприятия. Организационные структуры управления предприятием.
3. Управление предприятием. Управленческие технологии.
4. Товарное производство и рынок.
5. Государственное регулирование рынка (экономики).
6. Субъекты и виды предпринимательской деятельности.
7. Малое предпринимательство.
8. Предпринимательский риск. Управление рисками и методы их оценки.
9. Организационно-правовые формы предприятий.
10. Рынок ценных бумаг.
11. Организация производства: сущность и формы.
12. Производственный процесс и производственный цикл.
13. Поточное производство.
14. Партионный и индивидуальный методы организации производства.
15. Организация производства во вспомогательных и обслуживающих подразделениях предприятия.
16. Инвестирование нововведений.
17. Техническая подготовка производства.
18. Проектно-технологическая подготовка производства.
19. Система разработки и постановки продукции на производство.
20. Основные фонды предприятия.
21. Износ, амортизация и воспроизводство основных фондов.
22. Аренда и лизинг имущества.

23. Франчайзинг. Инвестиции.
24. Инвестиционная политика предприятия.
25. Инвестиционный проект.
26. Оценка коммерческой эффективности инвестиционных проектов.
27. Показатели эффективности использования основных фондов.
28. Качество продукции.
29. Политика предприятия в области качества.
- 30.оборотные средства. Нормирование оборотных средств.
31. Система качества.
32. Стандартизация продукции.
33. Сертификация продукции.
34. Методы планирования. Виды планов. Бизнес-план.
35. Маркетинговая деятельность на предприятии.
36. Учетная политика предприятия.
37. Производственная мощность предприятия.
38. Методика расчета производственной мощности.
39. Виды производственных мощностей.
40. Баланс загрузки оборудования.
41. План производства продукции.
42. Товарная и валовая продукция. Реализованная продукция.
43. Классификация затрат рабочего времени.
44. Методы изучения затрат рабочего времени.
45. Методы нормирования труда.
46. Планирование численности работников предприятия.
47. Расчет бюджета рабочего времени.
48. Планирование производительности труда.
49. Тарифная система оплаты труда.
50. Формы и системы оплаты труда
51. Планирование фонда оплаты труда.
52. Калькулирование себестоимости продукции.

53. Смета затрат на производство и реализацию продукции.
54. Зарубежный опыт учета затрат в условиях рынка.
55. Прибыль предприятия.
56. Показатели рентабельности предприятия.
57. Финансовое планирование на предприятии.
58. Оперативное финансовое планирование.
59. Основные финансовые документы фирмы.
60. Определение потребности в оборотных средствах.
61. Показатели эффективности использования оборотных средств.
62. Бюджет предприятия.
63. Безубыточность работы предприятия. Точка безубыточности.
64. Финансовая устойчивость предприятия. Леверидж.
65. Методы государственного регулирования внешнеэкономической деятельности.
66. Составление внешнеторгового контракта.
67. Регистрация предприятия с иностранными инвестициями.
68. Сущность банкротства.
69. Процедуры банкротства.
70. Санация предприятий

Критерии оценки ответов.

Оценка “5” ставится, если обучающийся:

Показывает глубокое и полное знание и понимание всего объёма программного материала; полное понимание сущности рассматриваемых понятий, явлений и закономерностей, теорий, взаимосвязей;

Умеет составить полный и правильный ответ на основе изученного материала; выделять главные положения, самостоятельно подтверждать ответ конкретными примерами, фактами; самостоятельно и аргументировано делать анализ, обобщения, выводы. Устанавливать межпредметные (на основе ранее приобретенных знаний) и внутрипредметные связи, творчески применять полученные знания в незнакомой ситуации. Последовательно, чётко, связно, обоснованно и безошибочно излагать учебный материал; давать ответ в логической последовательности с использованием принятой

терминологии; делать собственные выводы; формулировать точное определение и истолкование основных понятий, законов, теорий; при ответе не повторять дословно текст учебника; излагать материал литературным языком; правильно и обстоятельно отвечать на дополнительные вопросы учителя. Самостоятельно и рационально использовать наглядные пособия, справочные материалы, учебник, дополнительную литературу, первоисточники; применять систему условных обозначений при ведении записей, сопровождающих ответ; использование для доказательства выводов из наблюдений и опытов;

Самостоятельно, уверенно и безошибочно применяет полученные знания в решении проблем на творческом уровне; допускает не более одного недочёта, который легко исправляет по требованию учителя; имеет необходимые навыки работы с приборами, чертежами, схемами и графиками, сопутствующими ответу; записи, сопровождающие ответ, соответствуют требованиям.

Оценка “4” ставится, если обучающийся:

Показывает знания всего изученного программного материала. Даёт полный и правильный ответ на основе изученных теорий; незначительные ошибки и недочёты при воспроизведении изученного материала, определения понятий дал неполные, небольшие неточности при использовании научных терминов или в выводах и обобщениях из наблюдений и опытов; материал излагает в определенной логической последовательности, при этом допускает одну негрубую ошибку или не более двух недочетов и может их исправить самостоятельно при требовании или при небольшой помощи преподавателя; в основном усвоил учебный материал; подтверждает ответ конкретными примерами; правильно отвечает на дополнительные вопросы учителя.

Умеет самостоятельно выделять главные положения в изученном материале; на основании фактов и примеров обобщать, делать выводы, устанавливать внутрипредметные связи. Применять полученные знания на практике в видоизменённой ситуации, соблюдать основные правила культуры устной речи и сопровождающей письменной, использовать научные термины;

Не обладает достаточным навыком работы со справочной литературой, учебником, первоисточниками (правильно ориентируется, но работает медленно). Допускает негрубые нарушения правил оформления письменных работ.

Оценка “3” ставится, если обучающийся:

Усвоил основное содержание учебного материала, имеет пробелы в усвоении материала, не препятствующие дальнейшему усвоению программного материала;

Материал излагает несистематизированно, фрагментарно, не всегда последовательно;

Показывает недостаточную сформированность отдельных знаний и умений; выводы и обобщения аргументирует слабо, допускает в них ошибки.

Допустил ошибки и неточности в использовании научной терминологии, определения понятий дал недостаточно четкие;

Не использовал в качестве доказательства выводы и обобщения из наблюдений, фактов, опытов или допустил ошибки при их изложении;

Испытывает затруднения в применении знаний, необходимых для решения задач различных типов, при объяснении конкретных явлений на основе теорий и законов, или в подтверждении конкретных примеров практического применения теорий;

Отвечает неполно на вопросы учителя (упуская и основное), или воспроизводит содержание текста учебника, но недостаточно понимает отдельные положения, имеющие важное значение в этом тексте;

обнаруживает недостаточное понимание отдельных положений при воспроизведении текста учебника (записей, первоисточников) или отвечает неполно на вопросы учителя, допуская одну-две грубые ошибки.

Оценка “2” ставится, если обучающийся:

не усвоил и не раскрыл основное содержание материала;

не делает выводов и обобщений.

не знает и не понимает значительную или основную часть программного материала в пределах поставленных вопросов;

или имеет слабо сформированные и неполные знания и не умеет применять их к решению конкретных вопросов и задач по образцу;

или при ответе (на один вопрос) допускает более двух грубых ошибок, которые не может исправить даже при помощи учителя.